

L'Entraide généalogique

Société de Généalogie des Cantons de l'Est



Volume 33, no 3, juillet 2010

*Nos paroisses du diocèse de Sherbrooke -
(corrections et ajouts)*

*Histoire d'un édifice - (Souvenirs d'un
vendredi soir à Sherbrooke)*

«Aux sources ancestrales par l'entraide fraternelle»

SHERBROOKE, P.Q. 1981



LA SOCIÉTÉ DE GÉNÉALOGIE DES CANTONS DE L'EST INC.

Société sans but lucratif, fondée à Sherbrooke le 12 novembre 1968

Sa devise : Aux sources ancestrales par l'entraide fraternelle

La Société est membre de la Fédération québécoise des sociétés de généalogie

Adresse : 275, rue Dufferin, Sherbrooke (Québec) Canada J1H 4M5 – Tél. : (819) 821-5414

Site internet : <http://www.sgce.qc.ca> - Courriel : sgce@libertel.org

CONSEIL D'ADMINISTRATION 2010

Président : Réjean ROY #554
Vice-président : Jacques GAGNON #1983
Secrétaire : Robert CHARRON #2520
Trésorier : Roger GAUDREAU #309
Administrateurs : Serge BLAIS #257
Francine ÉMOND #3834
Jean-Claude FONTAINE #2941
Guy LÉTOURNEAU #2475
Léon MONTAGNE #3078
Christiane RUEL #199
Jean T. TURCOTTE #3315

RESPONSABLES DES COMITÉS

Achats : Réjean ROY #554
Assistance aux chercheurs : Christiane RUEL #199
Bibliothèque : Léon MONTAGNE #3078
Informatique : Guy LÉTOURNEAU #2475
Publication : Guy LÉTOURNEAU #2475
Publicité : Jean-Claude FONTAINE #2941
Revue Entraide : Jean T. TURCOTTE #3315
**Fédération québécoise
des sociétés de généalogie :** Robert CHARRON #2520

COTISATION DES MEMBRES

* Membre principal 40 \$
Membre associé et étudiant 20 \$
* Membre hors Québec 30 \$
Tarif familial : maximum 70 \$
* Membre à vie 600 \$

* Ces membres reçoivent *L'Entraide généalogique*.
La cotisation est due le 1^{er} janvier de chaque année.

MEMBRES GOUVERNEURS

	Présidence
Marcel LANDRY #3	1968-1970
Thérèse PÉPIN #27	1970-1972
Guy BRETON #80	1972-1976
Gérald TÉTREAULT #243	1976
Adrien GAGNON #182	1976-1978
Sauveur TALBOT #337	1978-1983
Micheline GILBERT #1049	1983-1988
	1997-2002
Gisèle LANGLOIS-MARTEL #137	1988-1991
	1992-1997
Réjean ROY, g.r.a. #554	1991-1992
Guy LÉTOURNEAU #2475	2002-2005
Michel THIBAUT #356	2005-2006
Ginette ARGUIN #1956	2006-2010

MEMBRES ÉMÉRITES

Raymond LAMBERT #2
Marie-Jeanne DAIGNEAU #4
Guy BRETON #80
Sauveur TALBOT #337
Grégoire LUSSIER #418
Micheline GILBERT #1049
Gisèle LANGLOIS-MARTEL #137
Renée ARSENAULT-DELISLE #1098
Réjean ROY, g.r.a. #554
Louise BÉLANGER #2384
Alphonse PELLETIER #432
Fernande VANIER #1215

MEMBRES HONORAIRES

Frère Benoît CHARRETTE #12
Mgr Jean-Marie FORTIER #55
Gilles LEBEL #3792

L'ENTRAIDE GÉNÉALOGIQUE

Éditeur :

La Société de généalogie des Cantons de l'Est inc.

Collaborateurs :

Lisette NORMAND-RIVARD #2902
Jean T. TURCOTTE #3315
Aurèle BRÛLÉ #3162
Réjean ROY, g.r.a. #554

Mise en pages : Denis BEAULIEU #3513

Impression : MULTICOPIE ESTRIE
205, boul. Jacques-Cartier Sud
Sherbrooke, Qc J1J 2Z4

Tirage : 500 exemplaires

Abonnement individuel :

30,00 \$ par année

L'Entraide généalogique est publiée 4 fois par année.

Dépôt légal :

Bibliothèque et Archives Canada, 2010 Bibliothèque et
Archives nationales du Québec, 2010

ISSN 0226-6245

Les textes publiés n'engagent que la responsabilité de
leur auteur. La rédaction se réserve le droit d'adapter les
textes pour leur publication. Prière d'indiquer votre
numéro de membre sur toute correspondance.

La page couverture est un photo-montage de
Jean T. Turcotte #3315

DONS À LA FONDATION POUR LA SOCIÉTÉ

La Fondation des Amis de la Généalogie peut émettre des reçus aux fins d'impôt, ce qui permet de participer facilement au développement de notre Société de Généalogie. Un moyen facile de contribuer est par le paiement unique ou par les retenues à la source, lors de la Campagne de financement de Centraide en milieu de travail, en désignant La Fondation A.G. comme organisme bénéficiaire de vos dons. Vous n'avez alors qu'à spécifier, sur le formulaire de Centraide, le numéro d'enregistrement de la Fondation A.G. soit le 118920453RR0001.

Merci de votre contribution.

HORAIRE DE LA BIBLIOTHÈQUE

Ouverture du mardi au samedi de 13 h à 17 h - Mercredi soir de 19 h à 21 h

Horaire d'été : du mois de juin au mois de septembre 2010 :

Mardi au vendredi de 13 h à 17 h (fermé tous les soirs et tous les samedis)

Fermeture complète du 22 juin au 12 juillet

Retour à l'horaire régulier à compter du 14 septembre 2010

Sommaire

Mot du président	1
Nouveaux membres	2
Nos paroisses du diocèse de Sherbrooke	3
Histoire d'un édifice	20
Dons et acquisitions	26
Liste des titres de nos publications	28
Merci à nos commanditaires	31

Mot du président



Chers membres,

Pour la plupart d'entre vous les vacances sont terminées. Vous avez sans doute profité de vos visites dans la parenté pour compléter vos informations sur l'histoire de votre famille et ce sera le temps maintenant d'aller vérifier dans les différentes sources d'informations les dates exactes des événements notés au cours de ces conversations toujours intéressantes et aussi parfois surprenantes.

La fin de semaine du 28-29 et 30 mai dernier nous avons assisté au VI^e congrès national de généalogie de la Fédération québécoise des sociétés de généalogie, qui avait lieu à Drummondville. Ce fut un très beau congrès, fort bien organisé par la Société de généalogie de Drummondville. Toutes nos félicitations à madame Aline Turcotte, présidente du comité organisateur, et à toute son équipe. Ce fut une belle réussite.

Lors de la réunion générale annuelle de la FQSG, le 30 mai dernier, les membres présents ont adopté le document de réforme du bureau québécois d'attestation des compétences en généalogie (BQACG). À cette même assemblée, Robert Charron, membre de notre conseil d'administration, a été réélu pour un autre mandat au C.A. de la Fédération.

Jacques Gagnon, notre vice-président, a également présenté une conférence fort intéressante à ce congrès, sous le titre de «Parenté des parlementaires québécois de 1792 à nos jours. Étude quantitative».

Pour ce qui est des prochaines activités, notez que nous tiendrons une journée porte ouverte le dimanche 26 septembre dans le cadre des Journées de la Culture. C'est l'occasion d'inviter vos parents et amis à venir nous visiter. Réservez déjà le 5 décembre prochain pour le brunch annuel de la Société ainsi que la remise des prix Raymond-Lambert. Tous les détails vous seront donnés dans le prochain bulletin. N'oubliez pas également que la date de tombée des articles pour la prochaine revue est le 24 septembre.

Au nom de la Société de généalogie, je tiens à offrir à Serge Blais, un des membres de notre C.A., nos plus sincères condoléances, suite au décès de son père, Émilien, le 7 juillet dernier, à l'âge de 95 ans.

Pour terminer, je veux vous rappeler l'importance de nous aviser de tout changement d'adresse. Sur ce, je vous souhaite une excellente rentrée et bonnes recherches.

Réjean Roy, président #554

Communiqués

Le catalogue de la bibliothèque SGCE Un outil précieux pour les chercheurs sérieux!

C'est le désir de chaque chercheur sérieux d'optimiser ses visites à la bibliothèque de la Société. Pour vous aider à rendre vos visites encore plus efficaces, nous vous offrons un nouvel outil, le Catalogue de la Bibliothèque SGCE.

Voici quelques exemples de questions pour lesquelles vous trouverez facilement réponse à l'aide du catalogue :

- Avons-nous un répertoire des baptêmes pour la paroisse St-Michel de Sherbrooke ?
- Avons-nous un ouvrage traitant des soldats britanniques démobilisés ?
- Avons-nous une histoire de famille sur les Dumoulin ?

Et quoi encore.

Le Catalogue SGCE est un petit logiciel convivial qui permet de faire des recherches dans plus de 7 300 titres de volumes disponibles sur nos rayons. Les recherches peuvent se faire selon différents critères pour plus de souplesse. Le logiciel vous fournit la cote des volumes qui répondent à vos critères, et vous pouvez en imprimer la liste. Nous avons opté pour une solution qui consiste en un logiciel autonome, ce qui signifie que vous n'avez pas à acheter ou installer quelque autre logiciel que ce soit.

Vous pouvez installer le catalogue sur votre poste de travail à la maison, ou encore sur votre portable, selon le cas. Le logiciel que nous vous fournissons comprend une commande qui permet de faire les mises à jour automatiquement.

Les utilisateurs de Mac peuvent télécharger une version différente, qui contient exactement les mêmes données de catalogage, en format Excel.

Pour vous procurer le catalogue et l'installer chez vous, rendez-vous sur le site de la Société :

<http://www.sgce.qc.ca>

Sur la barre de menu à gauche, choisissez « Téléchargements » puis suivez les indications qui vous sont données en fonction des principaux navigateurs disponibles sur le marché (Explorateur internet, FireFox, Chrome).

Nous vous recommandons AVEC INSISTANCE de lire le fichier d'aide qui accompagne le logiciel. Il vous expliquera comment l'utiliser à son maximum.

Le même logiciel est également disponible sur les ordinateurs de la salle *Gisèle-Langlois-Martel* à la Société.

Pierre Connolly #2795

Nouveaux membres

Numéro	Nom	Ville
3921	MÉTIVIER Lizette	SHERBROOKE
3922	LANDRY Claudette R.	GREENVILLE,SC
3923	ROUSSEAU Geneviève	SHERBROOKE
3924	COX David	CORINTH.NY

Numéro	Nom	Ville
3925	BERGERON Diane	LA PATRIE
3926	AUDET-HARRIES Nicole	EDMONTON
3927	LANGLAIS Nicolas	SHERBROOKE
3928	GLAESER Chris Robert	VERDUN

Nos paroisses du diocèse de Sherbrooke, avant et après 1874 (corrections et ajouts)

de Denis Beaulieu #3513

Dans *L'Entraide généalogique*, volume 32, numéro 3, juillet 2009, j'ai présenté un article de seize pages qui résumait l'évolution des paroisses du diocèse, de 1874 à aujourd'hui.

Suite aux recherches et aux vérifications qui ont été faites auprès de la chancellerie de l'archidiocèse de Sherbrooke, dans le cadre de la rédaction de l'historique de l'archidiocèse, plusieurs corrections de dates d'érection, de dates de dissolution, de noms de paroisse et de noms de municipalité et plusieurs ajouts de paroisses, d'églises dédiées, de sanctuaires et de dessertes ont été apportées.

Considérant qu'il est très important de porter à votre attention ces corrections et ces ajouts, je présente dans les pages qui suivent une mise à jour des informations concernant les paroisses, les églises dédiées, les sanctuaires et les dessertes.

Ainsi vous retrouvez l'historique du diocèse avant et après 1874, un tableau donnant la liste des 141 paroisses par ordre chronologique d'érection canonique, un tableau donnant la liste des 141 paroisses par région et par secteur avec la date d'érection canonique et la date de dissolution, s'il y a lieu, la liste des églises dédiées, la liste des sanctuaires et la liste des dessertes.

Comme le dit l'adage : *Vingt fois sur le métier, remettez votre ouvrage ...*

Avant 1874

En lisant l'histoire religieuse des Cantons-de-l'Est, on constate que les diocèses de Saint-Hyacinthe, de Trois-Rivières et de Québec ont joué un grand rôle dans le développement de nos paroisses, avant la fondation du diocèse de Sherbrooke en 1874 et même après. Dans la brochure *La basilique-cathédrale Saint-Michel de Sherbrooke*¹, écrite en 1967 par le Frère Gérard Brassard, A.A., nous pouvons retrouver la majeure partie des informations qui suivent.

C'est vers 1816 que le premier missionnaire, l'abbé Jean Rimbault du séminaire de Nicolet, est venu s'occuper de la *mission de Sherbrooke*, la première mission catholique à être ouverte au culte dans la région. De 1816 à 1824, aucun autre missionnaire catholique n'est venu à Sherbrooke. Les catholiques de Sherbrooke, quand ils le pouvaient, allaient faire baptiser leurs enfants à Drummondville. L'abbé Jean Rimbault et l'abbé John Kelly desservait la paroisse de Drummondville à cette époque.

À partir de 1824, l'abbé John Holmes qui s'était établi à Drummondville, venait à Sherbrooke tous les trois mois célébrer la messe chez William Bowman Felton, agent des terres et conseiller législatif, ou dans le palais de justice du temps. Le 6 avril 1825, c'est l'abbé Holmes qui désigna l'emplacement de la première chapelle de Sherbrooke qui fut construite l'année suivante.

De 1834 à 1874, cinq curés missionnaires eurent leur pied-à-terre à Sherbrooke même. Ils visitaient tous les cantons qui s'ouvraient graduellement à la colonisation. Il y eut de 1834 à 1840 l'abbé John Baptist McMahan, de 1840 à 1846 l'abbé Peter-Henry Harkin, de 1846 à 1848 l'abbé Bernard

O'Reilly, de 1848 à 1853 l'abbé Bernard McGauran et de 1853 à 1891 l'abbé Alfred-Élie Dufresne.

Avant 1874, la moitié sud de la région des Cantons-de-l'Est était desservie par le diocèse de Saint-Hyacinthe. Quant à la moitié nord de la région, elle était desservie par le diocèse de Trois-Rivières et l'archidiocèse de Québec (voir carte). Des paroisses étaient formées et des missions étaient ouvertes. Les missionnaires et les curés venaient principalement des diocèses de Saint-Hyacinthe, de Trois-Rivières et de Québec.

1874, fondation du diocèse de Sherbrooke

C'est le 28 août 1874 que le pape Pie IX érigea le diocèse de Sherbrooke. Le premier évêque de Sherbrooke fut Mgr Antoine Racine qui était auparavant curé de la paroisse Saint-Jean-Baptiste de Québec. Il arriva à Sherbrooke le 18 octobre 1874 et prit possession de son diocèse deux jours plus tard. La cérémonie eut lieu à l'église Saint-Michel, devenue la cathédrale, et fut présidée par Mgr Alexandre Taschereau, archevêque de Québec. Mgr Racine fut intronisé par Mgr Charles LaRocque, évêque de Saint-Hyacinthe, et Mgr Laforce-

Langevin, évêque de Rimouski, au milieu d'une foule évaluée à 6 000 personnes. Mgr Racine décéda le 17 juillet 1893.

Le nouveau diocèse de Sherbrooke fut formé à partir du démembrement de trois diocèses : Québec, Trois-Rivières et Saint-Hyacinthe. Il comptait 46 cantons et parties de canton dont quatre furent pris à l'archidiocèse de Québec, vingt-quatre au diocèse de Trois-Rivières et dix-huit au diocèse de Saint-Hyacinthe. Dans ces cantons, on retrouvait trente-deux paroisses ou dessertes. L'archidiocèse de Québec n'avait cédé qu'une mission, Saint-Julien-de-Wolfestown. Le diocèse de Trois-Rivières donnait dix paroisses et le diocèse de Saint-Hyacinthe en fournissait dix-huit et quelques missions en formation.

Dans les tableaux qui suivent, nous retrouvons les paroisses issues des diocèses de Saint-Hyacinthe, de Québec et de Trois-Rivières. Toutefois, quelques-unes de ces paroisses n'avaient pas encore de curé résidant ou l'érection canonique n'était pas décrétée. En 1874, le diocèse de Sherbrooke comptait 30 000 catholiques et 29 prêtres.



Première cathédrale et premier évêché

Diocèse de Saint-Hyacinthe (18)

Voici la liste des 23 cantons et des 18 paroisses issus du diocèse de Saint-Hyacinthe en 1874 :

<u>Cantons</u>	<u>Paroisses</u>	<u>Cantons</u>	<u>Paroisses</u>
Ely (partie)	Saint-Joseph (Valcourt)	Clifton	Sainte-Hedwidge
Stukely (partie)	Notre-Dame-de-Bonsecours	Compton	Saint-Thomas-d'Aquin
	Sainte-Anne (Sainte-Anne-de-la-Rochelle)	Hatley	Sainte-Catherine
Brompton	Sainte-Praxède	Magog	Saint-Patrice
Potton	Saint-Cajetan	Bolton (partie)	Saint-Étienne
Orford	---	Sutton	Saint-André
Barford	Saint-Herménégilde	Stanstead	Sacré-Coeur-de-Jésus
Newport	---	Barnston	Saint-Edmond
Ditton	---		Sainte-Suzanne (Stanhope)
Chesham	---	Hereford	Saint-Venant
Clinton	---	Ascot	Saint-Michel
Woburn	---	Eaton	Saint-Camille-de-Lellis
Emberton	---		

À partir du *Supplément à l'annuaire diocésain 2005* de l'archidiocèse de Sherbrooke², nous pouvons, pour chacune des paroisses issues du diocèse de Saint-Hyacinthe, en 1874, relever le nombre de missionnaires qui y sont passés, les noms des premiers curés de chacune des paroisses et la date d'érection canonique :

<u>Cantons / Paroisses</u>	<u>Érection canonique</u>	<u>Cantons / Paroisses</u>	<u>Érection canonique</u>
Stukely (partie) (Bonsecours)		Ascot	
Notre-Dame-de-Bonsecours	01-08-1856	Saint-Michel	07-03-1872
De 1839 à 1849, 7 missionnaires		De 1816 à 1834, 6 missionnaires	
1 ^{er} curé : Octave Monet, 1849-1854		1 ^{er} curé : Jean-Baptiste McMahon, 1834-1840	
Stukely (partie) (Sainte-Anne-de-la-Rochelle)		Brompton	
Sainte-Anne	01-08-1856	Sainte-Praxède	07-03-1872
De 1845 à 1857, 6 missionnaires		De 1858 à 1871, 3 missionnaires	
1 ^{er} curé : Charles-Alfred Desnoyers, 1857-1859		1 ^{er} curé : Jean-Baptiste Ponton, 1871-1875	
Ely (partie) (Valcourt)		Barford	
Saint-Joseph	01-08-1856	Saint-Herménégilde	07-03-1872
De 1848 à 1854, 2 missionnaires		De 1858 à 1874, 14 missionnaires	
1 ^{er} curé : Julien Leblanc, 1854-1856		1 ^{er} curé : Joseph-Amédée Dufresne, 1874-1877	
Potton		Clifton	
Saint-Cajetan	07-03-1872	Sainte-Edwidge	27-03-1865
De 1866 à 1880, 4 missionnaires		De 1862 à 1873, 6 missionnaires	
1 ^{er} curé : Pierre Mathieu, 1880-1883		1 ^{er} curé : Azarie Desnoyers, 1873-1874	

<u>Cantons / Paroisses</u>	<u>Érection canonique</u>	<u>Cantons / Paroisses</u>	<u>Érection canonique</u>
Compton Saint-Thomas-d'Aquin De 1836 à 1856, 5 missionnaires 1 ^{er} curé : James Daly, 1856-1858	07-03-1872	Barnston (Coaticook) Saint-Edmond De 1863 à 1868, 2 missionnaires 1 ^{er} curé : Jean-Baptiste Chartier, 1868-1877	07-03-1872
Hatley Sainte-Catherine De 1845 à 1881, 18 missionnaires 1 ^{er} curé : F-X-Eugène Michon, 1881-1892	07-03-1872	Barnston (Stanhope) Sainte-Suzanne De 1860 à 1875, 8 missionnaires 1 ^{er} curé : Louis-Ferdinand Coderre, 1875-1887	07-03-1872
Magog Saint-Patrice De 1846 à 1861, 6 missionnaires 1 ^{er} curé : Antoine-Damase Limoges, 1861-1863	07-03-1872	Hereford Saint-Venant De 1848 à 1864, 11 missionnaires 1 ^{er} curé : Louis-Salomon Lambert, 1864-1873	07-03-1872
Bolton (partie) Saint-Étienne De 1842 à 1867, 14 missionnaires 1 ^{er} curé : Azarie Desnoyers, 1867-1873	07-03-1872	Eaton (Cookshire) Saint-Camille-de-Lellis De 1834 à 1868, 8 missionnaires 1 ^{er} curé : Pierre-Edmond Gendreau, 1868-1874	07-03-1872
Stanstead Sacré-Coeur-de-Jésus De 1831 à 1848, 16 missionnaires 1 ^{er} curé : Jean-Baptiste Champeaux, 1848-1851	07-03-1872	Sutton Saint-André De 1839 à 1867, 8 missionnaires 1 ^{er} curé : Joseph Quinn, 1867-1869	25-10-1858

Sur l'ensemble des missionnaires qui circulaient dans les missions, plusieurs d'entre eux ont desservi plusieurs missions à différentes dates. Certains sont devenus curés, d'autres vicaires, d'autres sont retournés dans leur diocèse d'origine et d'autres sont décédés dans le diocèse de Sherbrooke.

Diocèse de Québec

Voici le nom du canton et de la mission issus du diocèse de Québec en 1874 :

Canton	Mission
Wolfestown	Saint-Julien

Diocèse de Trois-Rivières (10)

Voici la liste des 23 cantons et des 10 paroisses issus du diocèse de Trois-Rivières en 1874 :

<u>Cantons</u>	<u>Paroisses</u>	<u>Cantons</u>	<u>Paroisses</u>
Garthby	---	Ireland (partie)	Saint-Fortunat
Whitton	---	Stratford	Saint-Gabriel
Spalding	---	Winslow	Saint-Romain
Dichfield	---	Weedon	Saint-Janvier
Hampden	---	Ham – Ham-Nord	Saints-Anges
Lingwick	---	Wotton	Saint-Hippolyte
Westbury	---	Shipton	Sainte-Anne
Dudswell	---	Windsor	Saint-Georges
Cleveland	---	Saint-Camille	Saint-Camille
Marston	---	Auckland	Saint-Malo
Bury	---		
Melbourne	---		
Stoke	---		

Toujours à partir du *Supplément à l'annuaire diocésain 2005* de l'archidiocèse de Sherbrooke, nous pouvons, pour chacune des paroisses issues des diocèses de Trois-Rivières, en 1874, relever le nombre de missionnaires qui y ont passé, les noms des premiers curés de chacune des paroisses et la date d'érection canonique :

<u>Cantons / Paroisses</u>	<u>Érection canonique</u>	<u>Cantons / Paroisses</u>	<u>Érection canonique</u>
Stratford Saint-Gabriel De 1846 à 1857, 7 missionnaires 1 ^{er} curé : Alexandre Bouchard, 1857-1863	12-02-1868	Ham-Nord Saints-Anges De 1859 à 1868, 3 missionnaires 1 ^{er} curé : Narcisse-Jean-Charles Lemire, 1868-1923	27-05-1870
Winslow Saint-Romain De 1843 à 18659, 6 missionnaires 1 ^{er} curé : François-Xavier Vanasse, 1865-1870	12-02-1868	Wotton Saint-Hippolyte De 1849 à 1852, 6 missionnaires 1 ^{er} curé : Georges-Jacques Duhaut, 1852-1857	26-03-1856
Ireland (partie) Saint-Fortunat De 1867 à 1876, 1 missionnaire 1 ^{er} curé : Paul Côté, 1876-1879	03-12-1871	Shipton (Danville) Sainte-Anne De 1845 à 1865, 5 missionnaires 1 ^{er} curé : Louis-Aimé Masson, 1865-1904	20-12-1867
Weedon Saint-Janvier De 1848 à 1862, 6 missionnaires 1 ^{er} curé : Louis-Cléophas Gouin, 1862-1863	19-10-1866	Windsor Saint-Georges De 1844 à 1868, 7 missionnaires 1 ^{er} curé : Georges Vaillancourt, 1868-1906	9-11-1863

<u>Cantons / Paroisses</u>	<u>Érection canonique</u>	<u>Cantons / Paroisses</u>	<u>Érection canonique</u>
Saint-Camille de Wolfe Saint-Camille De 1852 à 1869, 2 missionnaires 1 ^{er} curé : François-Venant Charest, 1869-1881	21-03-1867	Auckland Saint-Malo De 1848 à 1883, 15 missionnaires 1 ^{er} curé : Louis-Édouard Gendron, 1883-1889	6-07-1863

Les premiers curés

À l'aide de l'*Obituaire du clergé 1874-1993* de l'archidiocèse de Sherbrooke³ et du *Dictionnaire biographique du clergé canadien-français*⁴ et de *Le clergé canadien-français – Revue mensuelle*⁵ de l'abbé J.-B.-A. Allaire, nous pouvons maintenant indiquer le diocèse d'origine, l'année et le lieu de décès de chacun des premiers curés des paroisses issues des diocèses de Saint-Hyacinthe, de Trois-Rivières et de Québec en 1874.

<u>Diocèse/Nom</u>	<u>Diocèse d'origine</u>	<u>Année et lieu du décès</u>
<u>Saint-Hyacinthe</u>		
Jean-Baptiste Champeaux	Saint-Hyacinthe	1905 – Berthierville (J.B.A. Allaire)
Jean-Baptiste Chartier	Saint-Hyacinthe	1917 - Saint-Hyacinthe (Obituaire)
James Daly	?	?
Azarie Desnoyers (2 cures)	Saint-Hyacinthe	? - Saint-Hyacinthe (J.B.A. Allaire)
Pierre-Edmond Gendreau	Saint-Hyacinthe	?
Louis-Salomon Lambert	Saint-Hyacinthe	1895 – Varennes (J.B.A. Allaire)
Antoine-Damase Limoges	Saint-Hyacinthe	1897 – St-Damase-sur-Yamaska (J.B.A.A)
Jean-Baptiste McMahon	?	?
F-X-Eugène Michon	Saint-Hyacinthe	1904 – Sherbrooke (Obituaire)
Octave Monet	Montréal	1884 – Ste-Brigide-d'Iberville (J.B.A. A)
Jean-Baptiste Ponton	Saint-Hyacinthe	1919 – Sherbrooke (Obituaire)
Joseph Quinn	Montréal	1898 – Longue-Pointe (J.B.A. Allaire)
<u>Québec</u>		
Anaclet-Olivier Pelisson	Québec	1893 – Michigan É-U (J.B.A. Allaire)
<u>Trois-Rivières</u>		
Clément Dubé	?	?
Alexandre Bouchard	Trois-Rivières	1885 - Ste-Geneviève-de-Batiscan (J.B.A.)
François-Xavier Vanasse	Trois-Rivières	? - St-David-d'Yamaska (J.B.A. Allaire)
Pierre-Joseph Beauregard-Champagne	?	?
Joseph-Oscar-Henri Desève	Sherbrooke	1948 – Rock Island (Obituaire)
Louis-Cléophas Gouin	Trois-Rivières	1863 – Baie-du-Febvre (J.B.A. Allaire)
Narcisse-Jean-Charles Lemire	Trois-Rivières	1934 – Sherbrooke (Obituaire)
Joseph Bachand	Sherbrooke	1948 – Sherbrooke (Obituaire)
Georges-Jacques Duhaut	Québec	1869 – Charlesbourg (J.B.A. Allaire)
Louis-Aimé Masson	Trois-Rivières	1904 – Danville (Obituaire)

Joseph-Elzéar Michaud	Québec	1882 – Chicago É-U (Obituaire)
Georges Vaillancourt	Trois-Rivières	1906 – Sherbrooke (Obituaire)
François-Venant Charest	Trois-Rivières	1921 – Sherbrooke (Obituaire)
Luc Trahan	Québec	1889 – Chicopee, Mass. É-U (J.B.A. Allaire)
Joseph Aubin	Montréal	?
Louis-Édouard Gendron	Sherbrooke	1920 – East Angus (Obituaire)

Ainsi, nous pouvons constater que sur les 29 premiers curés, huit (8) venaient du diocèse de St-Hyacinthe, sept (7) du diocèse de Trois-Rivières, quatre (4) de l'archidiocèse de Québec, trois (3) du diocèse de Montréal et trois (3) du diocèse de Sherbrooke. Toutefois, pour quatre (4) de ces curés nous n'avons pu identifier leur diocèse d'origine.

De plus, neuf (9) des premiers curés sont décédés dans les Cantons-de-l'Est, les autres étant retournés dans leur diocèse d'origine ou étant décédés à l'extérieur de la région.

Après 1874

Après 1874, chaque évêque et archevêque de l'archidiocèse de Sherbrooke érige des paroisses à la grandeur de la région des Cantons-de-l'Est. Voici pour chacun des évêques, le nombre de paroisses érigées :

- Mgr Antoine Racine a érigé 22 paroisses, de 1875 à 1890.
- Mgr Paul LaRocque a érigé 38 paroisses, de 1894 à 1922.
- Mgr Osias Gagnon a érigé 5 paroisses, de 1931 à 1938.
- Mgr Philippe Desranleau a érigé 28 paroisses, de 1941 à 1952.
- Mgr Georges Cabana a érigé 13 paroisses, de 1953 à 1968.
- Mgr Jean-Marie Fortier a érigé deux paroisses, de 1980 à 1987.
- Mgr André Gaumond a érigé cinq paroisses, de 2000 à 2010. Ces cinq dernières paroisses furent des paroisses de regroupement de paroisses en une nouvelle paroisse : Nativité-de-Jésus à Sherbrooke, Saint-Joseph-des-Monts à La Patrie, Notre-Dame-du-Mont-Carmel à Eastman, Bon-Pasteur à Sherbrooke et Notre-Dame-de-l'Unité à Compton.

Ainsi, de 1875 jusqu'au départ de Mgr Philippe Desranleau, 93 nouvelles paroisses ont été érigées dans le diocèse de Sherbrooke. Depuis l'arrivée de Mgr Georges Cabana jusqu'à 2010, 20 paroisses se sont ajoutées, pour un total de 113 paroisses. Si nous ajoutons les 28 paroisses érigées avant 1874, nous arrivons à un **grand total de 141 paroisses** qui ont été érigées au cours des années. Ici, nous ne tenons pas compte des dessertes ou des missions qui ont pu être ouvertes et fermées au cours de toutes ces années.

Toutefois, de 1970 à 2010, 52 paroisses ont dû être fermées ou abandonnées, faute de ressources matérielles pour s'en occuper et faute aussi de paroissiens pratiquants. De plus, deux paroisses ont été transférées au diocèse de Saint-Hyacinthe. Ce qui nous laisse, en 2010, un total de 87 paroisses encore en fonction dans l'archidiocèse de Sherbrooke.

Dans les pages qui suivent, nous retrouvons la liste des paroisses de l'archidiocèse de Sherbrooke par ordre chronologique d'érection canonique et par région pastorale et par secteur, avec les dates d'érection canonique et de dissolution, s'il y a lieu. De plus, on retrouve la liste des églises dédiées, des dessertes et des sanctuaires diocésains.

LISTE DES 140 PAROISSES DE L'ARCHIDIOCÈSE DE SHERBROOKE PAR ORDRE CHRONOLOGIQUE D'ÉRECTION CANONIQUE

Avant 1874 (28 paroisses)

Saint-Hippolyte	Wotton	1856-03-26	BMSA
Saint-Joseph	Valcourt	1856-08-01	BMS
Notre-Dame-de-Bonsecours	Bonsecours	1856-08-01	BMSA
Sainte-Anne	Sainte-Anne-de-la-Rochelle	1856-08-01	BMSA
Saint-André	Sutton	1858-10-25	
Saint-Malo	Saint-Malo	1863-07-06	
Saint-Georges	Saint-Georges-de-Windsor	1863-11-09	BMSA
Sainte-Edwidge	Sainte-Edwidge	1865-03-27	BS
Saint-Janvier	Weedon	1866-10-19	BMSA
Saint-Camille	Saint-Camille	1867-03-21	BMSA
Sainte-Anne	Danville	1867-12-20	
Saint-Gabriel	Stratford	1868-02-12	BMSA
Saint-Romain	Saint-Romain	1868-02-12	
Saints-Anges	Ham-Nord	1870-05-27	
Saint-Fortunat	Saint-Fortunat	1871-12-03	
Sainte-Praxède	Sherbrooke (Bromptonville)	1872-03-07	BSA
Saint-Michel	Sherbrooke	1872-03-07	BMS
Saint-Cajetan	Canton de Potton (Mansonville)	1872-03-07	BMSA
Saint-Patrice	Magog	1872-03-07	BSA
Saint-Camille-de-Lellis	Cookshire-Eaton	1872-03-07	BMSA
Sacré-Coeur-de-Jésus	Stanstead	1872-03-07	
Sainte-Catherine	Sainte-Catherine-de-Hatley	1872-03-07	BS
Saint-Thomas-d'Aquin	Compton	1872-03-07	BS
Saint-Edmond	Coaticook	1872-03-07	BMSA
Saint-Herménégilde	Saint-Herménégilde	1872-03-07	BS
Sainte-Suzanne	Stanhope	1872-03-07	BMSA
Saint-Étienne	Saint-Étienne-de-Bolton	1872-03-07	BMS
Saint-Venant	Saint-Venant-de-Paquette	1872-03-07	

Sous Mgr Antoine Racine 1874-1893 (22 paroisses)

Saint-Julien	Saint-Julien	1875-01-21	
Saint-Pierre	La Patrie	1875-06-04	
Saint-Joseph	Saint-Joseph-de-Ham-Sud	1877-03-28	BMSA
Notre-Dame-des-Bois	Notre-Dame-des-Bois	1877-12-04	
Décollation-de-Saint-Jean-Baptiste	Chartierville	1878-01-10	
Saint-Philippe	Windsor	1879-08-23	BMSA
Saint-François-Xavier	Saint-François-Xavier-de-Brompton	1885-10-01	BMSA
Saint-Charles-Borromée	Beaulac-Garthby	1887-06-30	
Saint-Patrick	Sherbrooke	1887-08-10	BMSA
Saint-Élie	Sherbrooke (Saint-Élie-d'Orford)	1889-02-08	
Sainte-Marie	Maricourt	1889-03-04	

(Registres = Répertoires des B, baptêmes, M, mariages, S, sépultures, A, annotations)

Sainte-Luce	Disraeli	1889-10-26	
Saint-Jean-Baptiste	Sherbrooke	1890-02-13	BS
Saint-Louis-de-France	East Angus	1890-02-15	BMSA
Saint-Zénon	Piopolis	1890-03-12	
Saint-Adrien	Saint-Adrien	1890-04-28	BMSA
Sainte-Cécile	Sainte-Cécile-de-Whitton	1890-05-23	
Saint-Antoine-de-Padoue	Sherbrooke (Lennoxville)	1890-07-03	
Sainte-Bibiane	Richmond	1890-08-29	BMSA
Saint-Philémon	Stoke	1890-04-02	
Saint-Paul	Scotstown	1891-03-18	
Saint-Adolphe	Dudswell	1891-07-17	BMSA

Sous Mgr Paul LaRocque 1893-1926 (38 paroisses)

Saint-Roch	Sherbrooke (Rock Forest)	1896-03-12	
Saint-Édouard	Eastman	1896-04-15	BMSA
Saint-Stanislas-Kostka	Ascot Corner	1898-04-05	
Notre-Dame-de-Lourdes	Notre-Dame-de-Ham	1898-05-16	
Saint-Léon	Val-Racine	1899-12-22	
Saint-Hubert	Audet	1901-02-01	
Sainte-Agnès	Lac-Mégantic	1903-01-30	
Saint-Augustin	Saint-Augustin-de-Woburn	1903-02-23	
Saint-Wilfrid	Barnston-Ouest (Kingscroft)	1903-10-07	BS
Saint-Martin	Martinville	1904-11-03	BS
Saint-Théophile	Racine	1905-07-03	BMSA
Saint-Gérard	Weedon (Saint-Gérard)	1905-12-04	BMSA
Saint-Claude	Saint-Claude	1906-08-06	BMSA
Assomption-de-la-B-V-M	Waterville	1906-08-17	BS
Sainte-Élisabeth	North Hatley	1906-11-08	BS
Saint-Henri	East Hereford	1908-09-18	
Saint-Isidore	Saint-Isidore-de-Clifton	1908-10-09	
Sainte-Marguerite	Lingwick	1908-11-25	
Saint-Alphonse	Stornoway	1908-11-25	
Saint-Jacques-le-Majeur	Saint-Jacques-le-Majeur-de-Wolfestown	1909-01-29	
Immaculée-Conception-de-la-T-S-V-M	Sherbrooke	1909-05-24	BS
Notre-Dame-du-Perpétuel-Secours	Sherbrooke	1913-04-26	BMSA
Saint-Jean-l'Évangéliste	Coaticook	1914-08-04	BMSA
Saint-Raymond-de-Pennafort	Weedon (Fontainebleau)	1915-04-23	BMSA
Saint-Matthieu	Dixville	1915-09-01	BMSA
Très-Saint-Enfant-Jésus	Béthanie	1915-10-08	
Notre-Dame-de-la-Merci	Stanstead (Rock Island)	1916-04-14	
Notre-Dame-de-la-Paix	Cookshire-Eaton (Johnville)	1919-10-10	BS
Saint-Marc	Coaticook	1920-02-28	BMSA
Saint-Aimé	Asbestos	1921-05-13	
Sainte-Jeanne-d'Arc	Sherbrooke	1921-09-05	BS
Sainte-Marguerite-Marie	Magog	1921-09-15	

(Registres = Répertoires des B, baptêmes, M, mariages, S, sépultures, A, annotations)

Saint-Éphrem	Canton de Stanstead (Fitch Bay)	1921-11-17	
Notre-Dame-du-Bon-Conseil	Nantes	1922-03-19	
Sainte-Thérèse-d'Avila	Sherbrooke	1922-04-12	
Saint-Laurent	Lawrenceville	1922-07-21	BMSA
Saint-Clément	Dudswell (Bishopton)	1922-07-26	BMSA
Sainte-Thérèse-de-l'Enfant-Jésus	Stanstead (Beebe)	1925-08-31	

Sous Mgr Osias Gagnon 1927-1941 (5 paroisses)

Très-Saint-Sacrement	Sherbrooke	1938-08-15	
Sainte-Famille	Richmond	1938-08-15	BMSA
Saints-Martyrs-Canadiens	Saints-Martyrs-Canadiens	1939-09-08	
Christ-Roi	Sherbrooke	1940-04-04	
Saint-Denis	Saint-Denis-de-Brompton	1940-11-30	

Sous Mgr Philippe Desranleau 1941-1952 (28 paroisses)

Saint-Simon	Abercorn	1941-09-12	
Sainte-Praxède	Sainte-Praxède	1941-09-12	
Notre-Dame-du-Rosaire	Sherbrooke	1942-09-01	BS
Saint-Ambroise	Milan	1943-09-11	
Saint-Mathias	Newport (Saint-Mathias-de-Bonneterre)	1943-10-07	
Saint-Jacques-le-Mineur	Island Brook	1944-09-10	BMSA
Précieux-Sang	Sherbrooke (Ascot)	1944-02-11	
Sainte-Famille	Sherbrooke	1944-04-28	
Saint-Thomas-Apôtre	Bolton Est (Bolton Sud)	1944-09-12	
Saint-Raphaël	Bury	1944-09-12	BMSA
Saint-Jean-Vianney	Frontenac	1944-12-07	
Saint-Jean-Bosco	Magog	1945-05-09	
Notre-Dame-de-Fatima	Lac-Mégantic	1946-03-22	
Saint-Isaac-Jogues	Asbestos	1946-03-23	
Saint-Joseph	Sherbrooke	1946-03-25	
Saint-Barthélemy	Ayer's Cliff	1946-04-03	
Saint-Jean-de-Brébeuf	Sherbrooke	1946-04-03	
Saint-Luc	Coaticook (Barnston)	1947-08-24	BS
Saint-René-Goupil	Marston	1947-09-26	
Notre-Dame-de-Liesse	Sherbrooke (Deauville)	1948-01-29	
Coeur-Immaculé-de-Marie	Sherbrooke	1948-04-24	
Saint-Grégoire VII	Windsor (Greenlay)	1949-02-04	BMSA
Saint-Zacharie	Val-Joli	1949-02-24	BMSA
Saint-Jude	Magog (Omerville)	1949-12-15	
Notre-Dame-de-l'Assomption	Sherbrooke	1951-04-11	
Saint-Esprit	Sherbrooke	1951-11-04	BMSA
Saint-Gabriel-Lalemant	Windsor	1952-04-30	BMSA
Saint-Colomban	Sherbrooke	1952-05-27	

(Registres = Répertoires des B, baptêmes, M, mariages, S, sépultures, A, annotations)

Sous Mgr Georges Cabana (13)

Saint-Barnabé	Asbestos	1952-08-01
Saint-Boniface	Sherbrooke	1952-12-09
Sacré-Coeur	Sherbrooke (Beauvoir)	1953-12-18
Notre-Dame-de-Toutes-Joies	Asbestos	1955-04-22
Notre-Dame-du-Saint-Rosaire	Cookshire-Eaton (Sawyerville)	1956-01-14
Saint-Austin	Austin	1956-01-14
Marie-Reine	Sherbrooke	1956-08-02
Saint-Charles-Garnier	Sherbrooke	1956-09-06
Notre-Dame-de-la-Garde	East Angus	1957-05-05
Marie-Médiatrice	Sherbrooke	1961-05-11
Saint-Pie X	Magog	1965-05-08
Saint-Dominique-Savio	Asbestos	1966-08-19
Notre-Dame-de-Protection	Sherbrooke (Fleurimont)	1967-01-14

Sous Mgr Jean-Marie Fortier (2)

La-Résurrection-du-Christ	Sherbrooke (Rock Forest)	1980-10-03	BMS
Saint-François-d'Assise	Sherbrooke	1987-09-12	

Sous Mgr André Gaumond (5)

Nativité-de-Jésus	Sherbrooke	2000-04-03
Saint-Joseph-des-Monts	La Patrie	2001-11-01
Notre-Dame-du-Mont-Carmel	Eastman	2008-01-01
Bon-Pasteur	Sherbrooke	2010-01-01
Notre-Dame-de-l'Unité	Compton	2010-04-05

**(Registres = Répertoires des B, baptêmes, M, mariages, S, sépultures, A, annotations)
Ces répertoires sont disponibles à la Société de généalogie des Cantons de l'Est**



Église Saint-Jean-Baptiste de Sherbrooke



Église Saint-Patrick de Sherbrooke

**LISTE DES PAROISSES DE L'ARCHIDIOCÈSE DE SHERBROOKE,
PAR RÉGION ET PAR SECTEUR,
AVEC LES DATES D'ÉRECTION (141) ET DE DISSOLUTION (52)**

<u>SECTEUR/VILLE</u>	<u>PAROISSE</u>	<u>ÉRECT.</u>	<u>DISSOL.</u>
<u>RÉGION DE SHERBROOKE</u>			
<u>Secteur Centre-Ouest</u>			
Sherbrooke	Immaculée-Conception-de-la-T-S-V-M	1909-05-24	
Sherbrooke	Christ-Roi	1940-04-04	2009-06-01
Sherbrooke	Saint-Colomban	1952-05-27	1986-10-31
Sherbrooke	Marie-Médiatrice	1961-05-11	
Sherbrooke (Ascot)	Précieux-Sang	1944-02-11	
Sherbrooke (Lennoxville)	Saint-Antoine-de-Padoue	1890-07-05	
Sherbrooke	Saint-Esprit	1951-11-04	
Sherbrooke	Sainte-Jeanne-d'Arc	1921-09-05	
Sherbrooke	Notre-Dame-du-Rosaire	1942-09-01	1995-09-20
Sherbrooke	Saint-Joseph	1946-03-25	
Sherbrooke	Saint-Michel	1872-03-07	
<u>Secteur Nord</u>			
Sherbrooke (Rock Forest)	Saint-Roch	1896-03-12	
Sherbrooke (Rock Forest)	La-Résurrection-du-Christ	1980-10-03	
Sherbrooke	Nativité-de-Jésus	2000-04-03	
Sherbrooke	Saint-Jean-de-Brébeuf	1946-04-03	2000-07-31
Sherbrooke	Sainte-Thérèse-d'Avila	1922-04-12	2000-07-31
Sherbrooke	Saint-Boniface	1952-12-09	2000-07-31
Sherbrooke	Saint-Charles-Garnier	1956-09-06	
Sherbrooke	Notre-Dame-du-Perpétuel-Secours	1913-04-26	
Sherbrooke	Saint-Patrick	1887-08-10	
Sherbrooke (Deauville)	Notre-Dame-de-Liesse	1948-01-29	
Sherbrooke (Saint-Élie-d'Orford)	Saint-Élie	1889-02-08	
Sherbrooke (Bromptonville)	Sainte-Praxède	1872-03-07	
Saint-Denis-de-Brompton	Saint-Denis	1940-11-30	
<u>Secteur Est</u>			
Sherbrooke	Saint-Jean-Baptiste	1890-02-13	
Sherbrooke	Marie-Reine	1956-08-02	
Sherbrooke (Fleurimont)	Notre-Dame-de-Protection	1967-01-14	
Sherbrooke	Coeur-Immaculé-de-Marie	1948-04-24	2009-02-31
Sherbrooke	Bon-Pasteur	2010-01-01	
Sherbrooke (Beauvoir)	Sacré-Coeur	1953-12-18	1995-09-20
Sherbrooke	Très-Saint-Sacrement	1938-08-15	2006-08-31
Sherbrooke	Notre-Dame-de-l'Assomption	1951-04-11	2008-12-31
Sherbrooke	Sainte-Famille	1944-04-28	2009-12-31
Sherbrooke	Saint-François-d'Assise	1987-09-12	2009-12-31
Stoke	Saint-Philémon	1890-11-02	2009-12-31
Ascot Corner	Saint-Stanislas-Kostka	1898-04-05	

RÉGION SUD

Secteur Coaticook

Coaticook	Saint-Jean-l'Évangéliste	1914-08-28	
Coaticook	Saint-Edmond	1872-03-07	
Coaticook	Saint-Marc	1920-02-28	2008-06-30
Coaticook (Barnston)	Saint-Luc	1947-08-24	2009-09-30
Barnston Ouest (Kingscroft)	Saint-Wilfrid	1903-10-07	1975-10-31
Stanhope	Sainte-Suzanne	1872-03-07	1997-09-25
Dixville	Saint-Matthieu	1915-09-01	
Saint-Herménégilde	Saint-Herménégilde	1872-03-07	
East Hereford	Saint-Henri	1908-09-18	

Secteur Compton

Compton	Notre-Dame-de-l'Unité	2010-04-05	
Compton	Saint-Thomas-d'Aquin	1872-03-07	2010-04-05
Sainte-Edwidge	Sainte-Edwidge	1865-03-27	2010-04-05
Martinville	Saint-Martin	1904-11-03	2010-04-05
Saint-Venant-de-Paquette	Saint-Venant	1872-03-07	1999-12-31
Saint-Malo	Saint-Malo	1863-07-06	2010-04-05
Waterville	Assomption-de-la-B-V-M	1906-08-17	2010-04-05
Cookshire-Eaton (Johnville)	Notre-Dame-de-la-Paix	1919-10-10	2010-04-05

Secteur Memphrémagog

Magog	Saint-Patrice	1872-03-07	
Magog	Saint-Jean-Bosco	1945-05-09	
Magog	Sainte-Marguerite-Marie	1921-09-15	2007-12-31
Magog	Saint-Pie X	1965-05-08	
Magog (Omerville)	Saint-Jude	1949-12-15	

Secteur Stanstead

Stanstead (Rock Island)	Notre-Dame-de-la-Merci	1916-06-05	
Stanstead	Sacré-Coeur-de-Jésus	1872-03-07	
Stanstead (Beebe)	Sainte-Thérèse-de-l'Enfant-Jésus	1925-08-31	
Canton de Stanstead (Fitch Bay)	Saint-Éphrem	1921-11-17	

Secteur Eastman-Bolton-Sutton

Eastman	Notre-Dame-du-Mont-Carmel	2008-01-01	
Eastman	Saint-Édouard	1896-04-15	2007-12-31
Saint-Étienne-de-Bolton	Saint-Étienne	1872-03-07	2007-12-31
Austin	Saint-Austin	1956-01-14	
Bolton Est (Bolton Sud)	Saint-Thomas-Apôtre	1944-09-12	
Canton de Potton (Mansonville)	Saint-Cajetan	1872-03-07	
Sutton	Saint-André	1858-10-25	Transf. 1982
Abercorn	Saint-Simon	1941-09-12	Transf. 1982

Secteur Katevale

North Hatley	Sainte-Élisabeth	1906-11-08	
Ayer's Cliff	Saint-Barthélemy	1946-04-03	
Sainte-Catherine-de-Hatley	Sainte-Catherine	1872-03-07	

RÉGION EST

Secteur Disraeli-Ham-Nord

Notre-Dame-de-Ham	Notre-Dame-de-Lourdes	1898-05-16	
Ham-Nord	Saints-Anges	1870-05-27	
Beaulac-Garthby	Saint-Charles-Borromée	1887-06-30	
Disraeli	Sainte-Luce	1889-10-26	
Saints-Martyrs-Canadiens	Saints-Martyrs-Canadiens	1939-09-08	1995-11-21
Saint-Jacques-le-Majeur-de-Wolfestown	Saint-Jacques-le-Majeur	1909-01-29	1995-11-21
Sainte-Praxède	Sainte-Praxède	1941-09-12	1995-11-21
Saint-Julien	Saint-Julien	1875-01-21	
Saint-Fortunat	Saint-Fortunat	1871-12-30	
Stratford	Saint-Gabriel	1868-02-12	

Secteur East-Angus-Cookshire

East Angus	Saint-Louis-de-France	1890-02-15	
East Angus	Notre-Dame-de-la-Garde	1957-05-05	
Dudswell	Saint-Adolphe	1891-07-17	
Dudswell (Bishopston)	Saint-Clément	1922-07-26	
Bury	Saint-Raphaël	1944-09-12	
Saint-Isidore-de-Clifton	Saint-Isidore	1908-10-09	
Cookshire-Eaton (Sawyerville)	Notre-Dame-du-Saint-Rosaire	1956-01-14	
Cookshire-Eaton	Saint-Camille-de-Lellis	1872-03-07	
Island Brook	Saint-Jacques-le-Mineur	1944-01-01	1970-09-01
Newport (Saint-Mathias-de-Bonneterre)	Saint-Mathias	1943-10-07	

Secteur Saint-Joseph-des-Monts

La Patrie	Saint-Joseph-des-Monts	2001-11-01	
Scotstown	Saint-Paul	1891-03-18	2001-11-01
Chartierville	Décollation-de-Saint-Jean-Baptiste	1878-01-10	2001-11-01
La Patrie	Saint-Pierre	1875-06-04	2001-11-01
Val-Racine	Saint-Léon	1899-12-22	2001-11-01
Notre-Dame-des-Bois	Notre-Dame-des-Bois	1877-12-04	2001-11-01
Saint-Augustin-de-Woburn	Saint-Augustin	1903-02-23	2001-11-01
Milan	Saint-Ambroise	1943-09-11	2001-11-01
Piopolis	Saint-Zénon	1890-03-12	2001-11-01

Secteur Lac-Mégantic

Lac-Mégantic	Sainte-Agnès	1903-01-30	
Marston	Saint-René-Goupil	1947-09-26	2006-12-31
Nantes	Notre-Dame-du-Bon-Conseil	1922-03-19	2005-12-31
Lac-Mégantic	Notre-Dame-de-Fatima	1946-03-22	
Frontenac	Saint-Jean-Vianney	1944-12-07	
Sainte-Cécile-de-Whitton	Sainte-Cécile	1890-05-23	
Stornoway	Saint-Alphonse	1908-11-25	
Saint-Romain	Saint-Romain	1868-02-12	
Audet	Saint-Hubert	1901-02-01	

Secteur Weedon

Weedon (Saint-Gérard)	Saint-Gérard	1942-10-30	
Weedon	Saint-Janvier	1866-10-19	
Lingwick	Sainte-Marguerite	1908-11-25	
Weedon (Fontainebleau)	Saint-Raymond-de-Pennafort	1915-04-23	

RÉGION OUEST

Secteur Asbestos

Danville	Sainte-Anne	1867-12-20	
Asbestos	Saint-Isaac-Jogues	1946-03-23	
Asbestos	Saint-Dominique-Savio	1966-08-19	1974-09-30
Asbestos	Saint-Aimé	1921-05-13	1999-11-30
Asbestos	Notre-Dame-de-Toutes-Joies	1955-04-22	2001-01-31
Asbestos	Saint-Barnabé	1952-08-01	2001-01-31
Saint-Camille	Saint-Camille	1867-03-21	
Saint-Adrien	Saint-Adrien	1890-04-28	
Saint-Georges-de-Windsor	Saint-Georges	1863-11-09	
Wotton	Saint-Hippolyte	1856-03-26	
Saint-Joseph-de-Ham-Sud	Saint-Joseph	1877-03-28	1998-12-31

Secteur Richmond

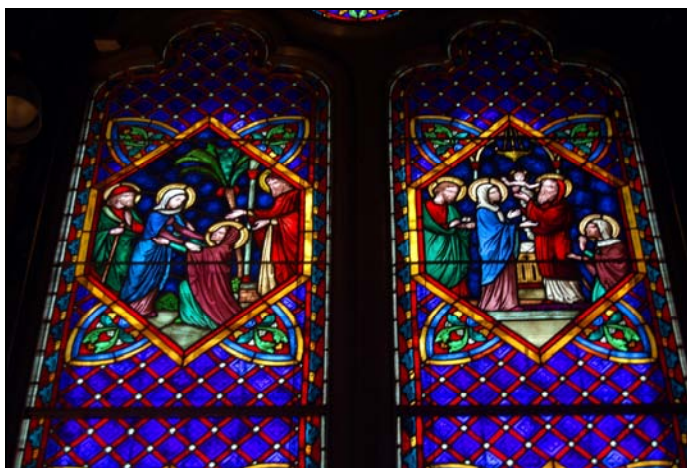
Richmond	Sainte-Bibiane	1890-08-29	
Richmond	Sainte-Famille	1938-08-15	2001-01-31

Secteur Valcourt

Bonsecours	Notre-Dame-de-Bonsecours	1856-08-01	
Sainte-Anne-de-la-Rochelle	Sainte-Anne	1856-08-01	
Valcourt	Saint-Joseph	1856-08-01	
Béthanie	Très-Saint-Enfant-Jésus	1915-10-08	2007-12-31
Lawrenceville	Saint-Laurent	1922-07-21	
Maricourt	Sainte-Marie	1889-03-04	
Racine	Saint-Théophile	1905-07-03	

Secteur Windsor

Windsor	Saint-Philippe	1879-08-23	
Val-Joli	Saint-Zacharie	1949-02-24	1999-06-30
Windsor (Greenlay)	Saint-Grégoire VII	1949-02-04	2003-06-30
Windsor	Saint-Gabriel-Lalemant	1952-04-30	2005-12-31
Saint-Claude	Saint-Claude	1906-08-06	2006-12-31
Saint-François-Xavier-de-Brompton	Saint-François-Xavier	1886-10-01	



Les églises dédiées

Chapelle du Grand Séminaire	Sherbrooke	1 ^{er} mai 1947
Christ-Roi	Sherbrooke	26 juin 1952
Saint-Jean-Baptiste	Sherbrooke	22 septembre 1952
Immaculée-Conception-de-la-Très-Sainte-Vierge-Marie	Sherbrooke	10 octobre 1954
Saint-Philippe	Windsor	16 juin 1956
Sainte-Jeanne-d'Arc	Sherbrooke	15 septembre 1956
Saint-Gabriel	Stratford	17 août 1957
Saint-Michel	Sherbrooke	24 juin 1959
Notre-Dame-de-Bonsecours	Bonsecours	2 juillet 1960
Sainte-Anne	Danville	19 juin 1965
Sainte-Luce	Disraeli	2 septembre 1967
Saint-Dominique-Savio	Asbestos	7 octobre 1967
Saint-Aimé	Asbestos	21 octobre 1967
Saint-Edmond	Coaticook	29 juin 1968
Saint-Hubert	Audet	4 septembre 1977
Saint-Louis-de-France	East Angus	16 septembre 1979
Sainte-Thérèse-d'Avila	Sherbrooke	17 octobre 1982
Assomption-de-la-B.-V.-M.	Waterville	11 septembre 1983
Saint-Georges	Saint-Georges-de-Windsor	7 septembre 1986
Très-Saint-Sacrement	Sherbrooke	9 octobre 1988
Saint-Pierre	La Patrie	3 juin 1990
Saint-Isaac-Jogues	Asbestos	9 juin 1990
Saint-Patrice	Magog	16 octobre 1994
Église abbatiale	Saint-Benoît-du-Lac	4 décembre 1994
Sainte-Famille	Sherbrooke	5 novembre 1995

Les sanctuaires

Les sanctuaires diocésains

Sanctuaire Saint-Joseph du Mont Saint-Joseph (Notre-Dame-des-Bois) (1883)
Sanctuaire Notre-Dame-des-Bois (1883)
Sanctuaire Sainte-Anne de Sainte-Anne-de-la-Rochelle (1897)
Sanctuaire Saint-Gérard de Weedon (1905)
Sanctuaire Sacré-Cœur de Beauvoir (Sherbrooke) (1920)
Sanctuaire Notre-Dame-de-la-Paix de Cookshire-Eaton (Johnville) (1938)

Les sanctuaires locaux

Sanctuaire Saint-Michel-Archange à la cathédrale
(siège de la Confrérie Saint-Michel-Archange)
Sanctuaire Notre-Dame-du-Perpétuel-Secours de Sherbrooke
Sanctuaire Notre-Dame-des-Victoires de Scotstown
Sanctuaire Sainte-Catherine de Sainte-Catherine-de-Hatley
Sanctuaire Saint-Antoine de Saint-Camille

Les dessertes

Région de Sherbrooke

Notre-Dame-de-la-Guadeloupe	Capelton	1946 à 1963
Notre-Dame-du-Sourire	Saint-Denis-de-Brompton	1962 à 2000
Notre-Dame-des-Mères	Sherbrooke (Bromptonville)	depuis 1953
Notre-Dame-du-Laus	Sherbrooke (Petit Lac Magog)	1939 à 2001

Région Sud

Notre-Dame-des-Grâces	Glen Sutton (Brome)	1918 à 1982
Notre-Dame-du-Mont-Carmel	Stukely Sud	1941 à 2006
Saint-Bernard	Brill (Brome)	1949 à 1958
Saint-Antoine-Daniel	Saint-Herménégilde (Lac Wallace)	1948 à 1983
Notre-Dame-de-la-Salette	Baldwin Mills	depuis 1937
Saint-Wilfrid	Barnston-Ouest	depuis 1975
Notre-Dame-du-Divin-Amour	Magog (Petit Lac Magog)	1950 à 1999
Notre-Dame-de-la-Plage	Magog (Plage Southière)	1953 à 2006
Notre-Dame-de-la-Confiance	Magog (Snug Harbour)	depuis 1961
Notre-Dame-de-l'Orford	Magog (Mont Orford)	1966 à 1976

Région Est

Saint-Jean-de-la-Lande	Sainte-Cécile-de-Whitton	1945 à 1985
Sainte-Priscille	Saint-Augustin-de-Woburn	1911 à 1961
Sainte-Jeanne-de-Chantal	Sainte-Cécile-de-Whitton (Saint-Samuel-Station)	1932 à 1980
Notre-Dame-de-Nazareth	Weedon (Lac Elgin)	depuis 1953
Marie-Médiatrice	Disraeli	1942 à 1990
Saint-Noël-Chabanel	Saint-Romain	depuis 1946
Saint-Hyacinthe	Lac-Mégantic (Ditchfield)	1895 à 1963

Région Ouest

Notre-Dame-de-Jouvence	Notre-Dame-de-Bonsecours	1945 à 1983
Notre-Dame-des-Neiges	Richmond	1947 à 1961
Saint-Cyr	Richmond	1945 à 1958
Saint-Malachie	Kingsbury	1872 à 1994
Sainte-Bernadette-de-la-Montagne	Saint-Joseph-de-Ham-Sud	1922 à 1958

Références

¹ Frère Gérard BRASSARD, a.a. *La basilique-cathédrale Saint-Michel - Avec une notice historique des origines civiles et religieuses de l'Archidiocèse de Sherbrooke ses évêques et archevêques – 1680-1966*, Archidiocèse de Sherbrooke, Sherbrooke, c1967, 68 p.

² ARCHIDIOCÈSE DE SHERBROOKE. *Supplément à l'annuaire diocésain 2005*, Archidiocèse de Sherbrooke, Sherbrooke, 2006, 125 p.

³ ARCHIDIOCÈSE DE SHERBROOKE. *Obituaire du clergé 1874-1993*, Archidiocèse de Sherbrooke, Sherbrooke, 1993, 274 p.

⁴ J.-B.-A. ALLAIRE, Abbé. *Dictionnaire biographique du clergé canadien-français - Les contemporains*, St-Hyacinthe, Imprimerie de « La Tribune », 1908.

⁵ J.-B.-A. ALLAIRE, Abbé. *Le clergé canadien-français – Revue mensuelle - Nos prêtres anciens et actuels*, St-Hyacinthe, Volume 1, numéro 3, mars 1919.

HISTOIRE D'UN ÉDIFICE

(Souvenirs d'un vendredi soir à Sherbrooke)

de Gervaise Rousseau #1132

Jusque vers les années 1960, où commencent à poindre les premiers centres commerciaux, la rue Wellington, surtout du côté nord, est le centre commercial de la ville de Sherbrooke. Plusieurs se souviendront d'avoir arpenté cette artère les vendredis soir où les magasins ouvraient jusqu'à 10 heures (22 h). L'été, les garçons se promenaient en « décapotable » et « sifflaient » les filles qui, elles, marchaient sur un trottoir noir de jeunes. C'était une agence de rencontre en plein air après le magasinage.

C'est sur cette rue que nous retournerons pour faire l'histoire d'un bâtiment. Il y a au moins deux façons de faire l'historique d'un édifice ou d'une maison quelconque.

1.- Pour connaître les propriétaires d'un édifice, on doit s'adresser au « **Bureau de la Publicité des droits** », un nom bizarre pour l'ancien Bureau d'enregistrement. On constitue ainsi la chaîne des titres. C'est une façon de connaître les propriétaires d'une maison ancienne.

2.- Mais une façon intéressante et moins onéreuse de savoir qui habitait à cet endroit et où se trouvait un commerce en particulier, est de consulter les « **Annuaire de Sherbrooke** » pour cette ville. Il en existe aussi pour la ville de Montréal et quelques autres villes. Ainsi, j'ai retrouvé l'adresse exacte où habitaient les arrière-grands-parents de mon conjoint à Sherbrooke. Vers les années 1950, on peut même retrouver les numéros de téléphone. LO pour Lorraine, vous vous souvenez !!!

Les Annuaire de Sherbrooke (disponibles à la Société d'Histoire de Sherbrooke)

Ces annuaires débutent vers les années 1880 et portent différents noms : *Sherbrooke Directory*, *Annuaire de la Cité de Sherbrooke City Directory et Index des adresses de Sherbrooke City Directory*. L'anglais ou le bilinguisme est de mise. On peut les consulter jusque vers la fin des années 1970. Comme dans nos bottins de téléphone d'aujourd'hui, les annonces nous présentent

les commerces du temps. La plupart sont divisés en deux parties : une par ordre alphabétique des résidents et des commerces et l'autre par ordre alphabétique des noms de rues. On doit utiliser cette dernière option pour connaître l'histoire d'une maison ou d'un immeuble. Par exemple, si je veux savoir quel organisme ou commerce abritait notre édifice de la rue Dufferin, je dois faire l'histoire du 275 Dufferin à Sherbrooke. Je saurai quand la Société de généalogie ou la Société d'Histoire est déménagée et qui habitait là avant. En suivant l'évolution, je constaterai les changements des noms de rue et des numéros civiques. Plusieurs connaissent l'histoire des principaux édifices de Sherbrooke. Mais quand il s'agit de commerces, grands ou petits, c'est-à-dire la « *Petite Histoire* », nous avons souvent des points d'interrogation. On peut aussi faire une recherche par ordre **alphabétique si on ne connaît ni la rue, ni le numéro**.

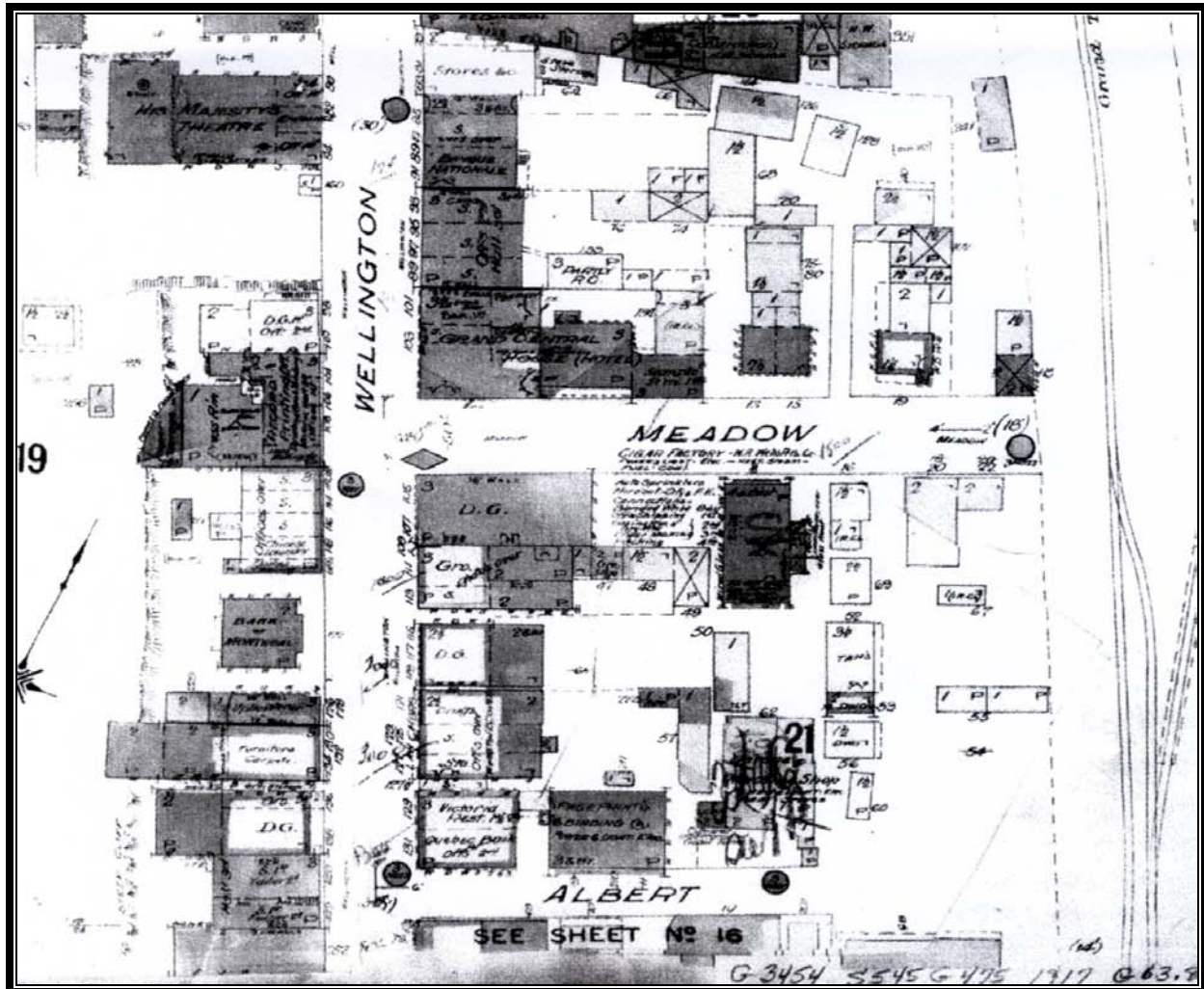
Principaux changements dans la toponymie de Sherbrooke

Quatre changements majeurs existent pour la ville de Sherbrooke. Le dernier étant la fusion des villes vers 2003, il n'entrera pas dans notre exposé. Mais si le nom de rue de votre édifice a changé, vous devrez en tenir compte. Notre étude se situe sur la rue Wellington qui n'a pas subi de changement de nom lors de la fusion.

1. Avant 1919 : Vers 1919, la ville de Sherbrooke procède à des changements majeurs. Plusieurs rues ayant changé de vocation, changent aussi de nom. La rue Wellington a toujours eu une vocation commerciale, mais il y avait aussi plusieurs petites maisons habitées par des travailleurs. Il n'y avait pas de division Wellington nord et Wellington sud. Cette rue continuait jusqu'à Lennoxville. C'était l'ancien chemin de pionniers de Stanstead à Richmond, route qu'empruntait la diligence Québec-Boston en 1811.

Notre édifice à l'étude est le « Grand Central Hotel » qui est situé au 103 rue Wellington.

**Plan d'assurance ville de Sherbrooke 1919. Copie à la Société d'Histoire
(Montrant les changements de numéros civiques vers 1919)**



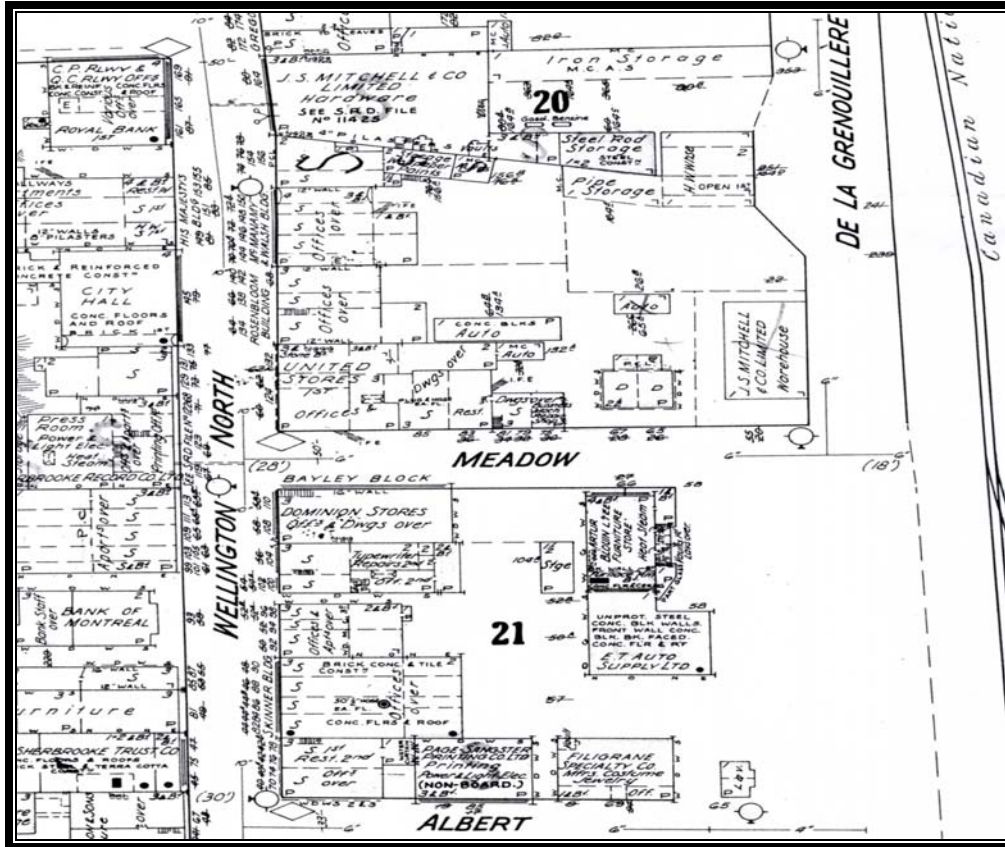
2.- 1919 à 1953 : En 1919, la rue King a pris de l'importance et elle servira à diviser la rue Wellington en nord et en sud. De plus, les numéros impairs deviennent pairs et vice-versa. Une carte à la Société d'Histoire nous montre les numéros civiques avant 1919.

Édifice à l'étude : Notre édifice à l'étude a longtemps abrité le « **Grand Central Hotel** » appelé **Grand Central House**. Avant 1919, l'adresse de l'hôtel était le **103 Wellington**. En 1919, il devient le **60-62 Wellington nord**. Pendant environ 55 ans, soit de 1880 à 1935, cet hôtel fera la renommée de la rue Wellington à Sherbrooke. On le rencontre sur plusieurs photos du Vieux Sherbrooke.

3.- 1953 : C'est une date dont se souviennent encore plusieurs citoyens de Sherbrooke. Un autre changement de numéro civique. La ville s'agrandit. L'annuaire 1953-1954 nous présente bien ces changements avec ses deux numéros, le **New** et le **Old**. L'anglais est toujours la langue d'affaire à Sherbrooke en 1953. On remarque la disparition des **a** et des **b**. Ainsi, la bijouterie Perreault, père de notre ancien maire, du **70a rue Wellington nord** devient le **146 Wellington nord**.

Édifice à l'étude : En 1953, à la place du Grand Central Hotel, c'est le magasin 5ç, 10ç, 15ç United Sores, le Wall Mart du temps. C'est l'ère des 5,10,15. United Stores occupera l'espace de 1940 à 1975. Vous vous souvenez, au coin de Meadow !!! Le 60-62 Wellington nord devient le 124 Wellington nord.

**Plan d'assurance ville Sherbrooke 1953. Copie à la Société d'Histoire
(montrant les changements de numéros civiques en 1953)**



**Évolution du 124 Wellington nord à Sherbrooke
(selon les annuaires de la ville de Sherbrooke)**

**Actuellement Édifice des Ressources Humaines Canada (Emploi)
Ce bâtiment couvre toute la rue Meadow**

C'est le même processus qu'en généalogie. On part du connu, l'adresse actuelle, pour aller à l'inconnu.

1.- Annuaire 1975-1976 : Le People Store remplace le United Store. p. 260

WELLINGTON NORD	260 WELLINGTON NORD	WELLINGTON NORD
81 Beau Geste	117 Hébert Florent C.R.I	155-110 Laplante Réjane
81 La Gourmandise	119 Banque Royale	155-111 Gagnon Flavio
81 Pacific Finance	123 Vous et Nous	155-112 Lepage G
82 Skinner & Nadeau	✓ 124 Peoples Store	155-113 Audet Gérald
86 Boily-Fontaine-- Stascak-Perr	129 La Cafetière	155-114 Paquette H
86-2 Larocque J.Paul	132-1 Gagnon Claude	155-115 Cecil Delaney dentiste
86-4 Peterka Thomas	132-2 Thibault-Gingues Ass.Inc.	155-117 Placement Proman, Inform. 2000
86-5 Lagassé-Lagassé	132-5 Testa John	155-201 Tremblay Carole
Lagassé not	132-9 Shoppa Simone	

2.- Annuaire 1953-1954 : le United Store occupera l'espace de 1940 à 1975. p. 154

New	Old	Rue Wellington Nord.	New	Old	
		Lemay Gerry			Connor Chas
123		Record Printing			Dictaphone Corp
124	62	✓ United 5 to \$1.00 Store	145	79	Hotel de Ville
129	73	Biscuiterie Moderne Enrg	146	70a	Jutras Napoléon (conciergerie)
131	75	Donoughy Mde Lilian	148	72	Perreault J P Bijouterie
		Boucher M Mme	149	81	Corsetterie Gendron
		Martel Mme R	150	72a	Keeler & Cross Co Ltd
		Cloutier Geo.	151	83	Mamarbachi Georges
132	62	Choquette Lorenzo	153	85	Gilles Couture Ltée
		Gingras L A	154	74	Luxor Grill Restaurant
		Kelly Mme N	155	85a	Sherb News Inc
		Lagassé Jacques			Lawrence Béatrice Mlle
		Nadeau Armand			Corporation de Prêts et Revenu
		Passow F M			Beaudoin Mlle Simone
		Robin Mlle Yvonne			Bernard Jacqueline Mlle
		Therrien Roméo Mme			Bevan Marie Anne Mlle

3.- Annuaire 1942-1943 : C'est de début du United Store : p. 98. L'édifice est encore sous le nom d'édifice Grand Central.

<i>Fin de la rue Meadow</i>	Apt. 6 Sharpe G. S.	15 Bureau de Perception
<i>End of Meadow street</i>	Apt. 7 Tobin Ashton R. (avocat)	16 Bureau de l'électricité et gaz
	66a Barnes & Son	Massé Gaston
	Gervais W.	18 Vaillancourt Eudore
59 Banque de Montréal	67 Fannie Shop (The)	Evaluation et Inspecteur des bâtisses
Curphey R. L.	68 Pigeon J. A.	Département des achats
61 Laliberté Léo (tailleur)	69 Sherbrooke Daily Record	Secrétaire du greffier
✓ 62 United Stores	Palmer C. O.	Roger Choquette
Edifice Grand Central:	Anderson Edwards	Dion Maurice
Apt. 1 Nadeau A. (avocat)	Johnston Francis	
Apt. 2 Choquette Lorenzo (assurance)	Cantin Ferdinand	2ième plancher:
Apt. 3 La Sauvegarde	70 Electrolux Co.	Bureau Hygiène
Vincent C. A.	McManamy & Walsh Bldg:	Jos. Massé, insp. san.
Gauthier Emilien	Apt. 101 Picard Chenier	20 Gauvin C. E., inspecteur-plombier
Apt. 4 Lagassé Jacques (notaire)	Apt. 103-104-105 Confédération Life	21 Bibliothèque Nationale
Apt. 5 Richard Mlles	Apt. 106-107 Bradley F. H.	23 Salle de Commission
Apt. 6 Turcot J. L. M.	Apt. 108 McManamy Estate (D. J.)	24 Salle du Conseil
Dupuis Mlle Jeanne	Apt. 201-202-203-204-205-206-207 Holtham, Grundy (advocates)	25 Cabinet du Maire
Apt. 7 Savard Mlle Elda	Apt. 208 Vacant	N. Jutras, concierge
Apt. 8 Singleton Mrs. M.	Apt. 301 Leclerc René T.	Troisième plancher:
Apt. 9 Ducharme Mlle R.	Apt. 302 Vacant	Salle publique
Apt. 10 Butler Frank	Apt. 303 Metropolitan Life	Harmonie de Sherbrooke
Apt. 11 Bérubé Mlle Alice	Mercier Jos. (arr.)	C. H. Delvenne, dir. musical
Apt. 12 Frappier C. G.	Grondin Thérèse	
Apt. 14 Deschênes Lucien	Drolet Léopold	
Apt. 15 Bonnet Georges	Fontaine Fernand	80 Mitchell J. S. & Co. Ltd.

4.- Annuaire 1928-1929 : C'est vers la fin de l'Hôtel GRAND CENTRAL p. 87

Le propriétaire est J.A. Bayeur. Il y a aussi un salon de barbier et une taverne dans l'hôtel.

87

ERNEST CONLEY Agent for the famous "KELSEY" Warm
 # MAGOG STREET. Phone 378. Air Generator and other furnaces.

<p>88 Teco Store Fin de la rue Meadow End of Meadow street</p> <p>89 Bank of Montreal</p> <p>90 Hôtel Grand Central. J. A. Bayeur, prop. Salon de barbier de l'Hôtel Grand Central Taverne de l'Hôtel Grand Central</p> <p>91 Désautels Mlle E.</p> <p>92 Singer Sewing Machine Co.</p>	<p>Bradley E. H. Dentist Confederation Life Assoc. Estate. D. McManamy Parke Harold</p> <p>70a Griffith W.H. Drug Store</p> <p>72 Choquette M.J. Shoe Store</p> <p>72a Moisan Mlles. Salon de Modes McManamy & Walsh. Stocks Campbell F. Advocate Picard Chenier. Notaire</p> <p>71 Mitchell Miss May Beault Miss</p>	<p>Lawrence & Morris. Advoca- cates McCabe E. P. E. T. Immigration Soci- ty. (W. W. Hillhouse, sec.) E.T.A.A. (Sydney E. Fran- cis, manager) E. T. Association Boards of Trade Canadian Order of Fore- sters Cour St-François. Bégin Dr. O. A. Chiro- practor Montreal Life Ins. Co. (H</p>
--	--	--

5.- Annuaire 1916-1917 : C'est toujours l'hôtel Grand Central mais avec l'ancienne adresse soit le 101-103 Wellington. p. 110. Avant le changement de 1919.

<p>Room 30, Dominion Lime Co., A. F. Fraser, Gen. Mgr.</p> <p>Room 31, Fraser & Rugg, ad- vocates</p> <p>Chaleur Bay Mills Co.</p> <p>Hereford, R. R. Co.</p> <p>32 Trav. Publics du Canada A. G. Sabourin, Ing. du dist.</p> <p>33 Construction Dept. Geo. T. Dodge, Asst. Eng.</p> <p>34 Dredging Dept., Paul Trot- tier, I. C., Asst. Eng.</p> <p>The Royal Bank of Canada, G. V. LePan, Mgr.</p> <p>80 Burrage, R. R., Gen. Ins. agt</p>	<p>avocats</p> <p>Union Encampment No. 3.</p> <p>I. O. O. F. United Lodge No.3</p> <p>95-99 Star Clothing, Hall, Ro- senbloom, Jos. & Co.</p> <p>100 St. Jean, C. O., Dry Goods up. Lecours, Mme Jos. Vve Nelson, C. R.</p> <p>101-103 Grand Central Hotel, J.- A. Bayeur, prop.</p> <p>104 L'Elite Millinery Parlor, Mlle E. Hudon, prop.</p> <p>106 Sherbrooke Record Co., pu- blishers of the Daily Record St-Pierre, G. H. avocat Palmer, C. O., ins. agt.</p>
--	--

Les propriétaires sont Meagher et Duffey.

1887-1888	
GLASGOW AND LONDON INS. CO.	
43	
67 J. H. N. Richard, LL. L. advocate.	Le Progrès de l'Est — L. A. Bélanger, manager.
Ives, Brown & French, advocates.	Louis Pichette, barkeeper
D. C. Robertson, B. C. L., advocate.	95 Xavier Blais, tobacconist.
J. L. Terrill, Q. C., advocate.	97 S. Twose, res.
Lawrence & Morris, advocates.	G. H. Presby, photograph.
Panneton & Mulvena, advocates.	99 W. W. Morency, dry goods & millinery.
J. E. Hanrahan & Co., Bankers & Brokers.	100 Commercial Hotel.
J. Flemming, operator.	G. R. Martin, prop.
H. A. Odell, auctioneer & accountant, sec. treas. of the board of protestant school commissioners.	D. S. Martin, barkeeper.
69 Lucke & Mitchel, wholesale hardware, crockery, &c.	Frank Long, laborer.
74 McCubbin & Co dry goods	J. Harkness, " "
	Wm Kingkead, " "
	101 T. T. Blais, boots & shoes, ready made clothings, gents furnishing, &c.
	102 Chs Blanchette, barber.
	103 Grand Central House. — Meagher & Duffey, prop.
	104 A. Dion & Co., groceries, vegetables, etc.
	<i>Here Meadow St. begins.</i>



On se souvient ...



À Drummondville, le dimanche 4 avril 2010, est décédé le notaire Jacques Beaudoin, époux de Mme Françoise Hamel.

Monsieur Beaudoin était une personnalité fort appréciée tant à Drummondville que dans notre région.

Monsieur Beaudoin fut membre de notre société pendant plusieurs années, # 1750; il fut bénévole à l'abbaye de Saint-Benoît-du-Lac de 1987 à 2004 et trésorier de la fabrique de la paroisse d'Austin durant de nombreuses années.

Les funérailles de monsieur Beaudoin ont eu lieu à l'abbaye Saint-Benoît-du-Lac le 17 avril dernier et il fut inhumé dans le cimetière d'Austin.

Dons et acquisitions

Dons

- Un lot de 46 revues "Le Terrien" (2000-2009), bulletin généalogique de l'association du Ralliement des familles Jean et Pierre Terrien et armoiries des Therrien. Don : Céline Therrien Caron.
- Cahier manuscrit sur différents Bourget. Don : Rita Asselin Bourget # 1274.
- Généalogie ascendante de Alfred Jalbert et Alice Tremblay avec CD, par Paul Beaumont et Lisette Jalbert. Recherche originale : Lisette Jalbert. Présenté par Jean-Pierre-Yves Pepin. Éditions historiques et généalogiques Pepin, collection Notre patrimoine familial # 127. Don : Paul Beaumont # 2603 et Lisette Jalbert # 3617. # 2-J-009.
- CD -Index analytique # 42. Édition : Mine d'Or. Par et don : Denis Beaulieu # 3513.
- CD -"Nos Sources" (1981-2006). Édition : Don : Denis Beaulieu # 3513.

Dons de Béatrice Lebrun # 1816 :

- "Nos Ancêtres" # 17, par Jacques Saintonge. Édition : Sainte-Anne-de-Beaupré 1990.
- La Crèche de Magog et son évolution (1907-1982) -Première fondation des FCSCJ au Canada. # 4-37-013.
- Marie-Reine du Monde, Sherbrooke, 25 ans (1956-1981) et 50^e (1956-2006). # 4-36-128.1.
- À l'ombre du clocher -Paroisse Saint-Georges-de-Beauce, 150^e (1835-1985), par André Garant.
- La famille de Louis Riel -Notes généalogiques et historiques, par Ant. Champagne 1969.
- Saint-Romain, 125^e (1865-1990), par Lyne Bellavance et Renée-Paule Hallée.
- Trousse des symboles canadiens, documents didactiques, par le Secrétariat d'État du Canada.
- "La Clouterie" 3 revues (2002-2003-2006).
- Bulletin de l'association des familles Hamel vol. 24 # 3, novembre 2006.
- Cloutier, 2 volumes. # 2-C-066.5 et 066.6.
- L'histoire la plus importante au monde ... la vôtre - Questionnaire personnalisé, par Suzanne Fortin pour Mémoires enr. # 1-REF-013.1.
- Carte France de l'Ouest, 2 cartes de Paris et carte de France.1993.
- 22 revues "L'Entraide généalogique", vol. 21 # 3, 1998 à vol. 26 # 4, 2003.
- Lot de 10 cartes routières et un journal de voyage Ulysse.
- À pied dans le Vieux-Québec. # 4-20-051.1.
- Basilique Saint-Anne-de-Beaupré. # 4-17-002.2.
- Le guide du pèlerin -Sainte-Anne-de-Beaupré. # 4-17-002.3
- Aujourd'hui comme hier -Place Royale. # 4-20-065.1.
- 4 grandes sorties -Itinéraires touristiques, Communauté urbaine de Québec 1983. # 4-20-082.
- Historique -Guide des parcs historiques nationaux du Canada. # 4-CAN-122.1.
- Chaudière-Appalaches -Circuits touristiques et culturels. # 1-ATL-068.
- Éloi Perron, capitaine de L'Île-aux-Coudres. #4-11-011.2.
- Le Petit Jean -Dictionnaire des noms propres du Québec, par Jean Cournoyer. Édition : Stanké 1993. # 1-REF-092.

- Jubilé d'or -Paroisse Saint-Denis-de-Brompton (1922-1972).
- L'héritage de sainteté de la Nouvelle-France. Édition : Pastorale Québec.
- Report -Canadian Archives of the Year 1905, vol. II. Édition : S. E. Dawson 1906.

Dons de Jacques Gagnon # 1983 :

- Les rameaux de la famille canadienne -Histoire des peuples du Canada. Édition : Cercle du Livre de France 1980. # 1-REF-123.1.
- Notre exil pour parler : les Chiliens du Québec, par Jaime Llambias-Wolff. Édition : Fides, collection : Rencontre des cultures 1988. # 1-REF-123.2.
- La communauté grecque du Québec, par Tina Ioannou. Édition : IQRC 1979, collection : Identité et changements culturels # 4. # 1-REF-123.3.
- Les anglophones de Montréal, émigration et évolution des attitudes (1978-1983), par Uli Locher. Édition : Les publications du Québec 1988. # 4-65-052.
- Les noms de famille du Canada français, origines et évolution (résumé), par Marc Picard.
- Vivre, aimer et mourir en Nouvelle-France -La vie quotidienne aux XVII^e et XVIII^e siècles, par André Lachance. Édition : Libre Expression.
- La population du Québec au 20^e siècle : un siècle de mutations. -Démarche d'intégration des acquis en sciences humaines - Histoire de famille -Deux documents sur le XX^e siècle, par Louis Duchesne. Édition : Statistiques QC.
- "La Gagnonnière", bulletin de liaison, mai 2010.

Dons de Marcel Demers # 993 :

- Dupuy -Dupuis, en 7 volumes, tome I : 1688-1866 et tome II, A-B-C-D-E-F : 1866-2000, par Martial Dupuis. # 2-D-067 à 067.6.
- Le grand jeu du patrimoine -Connais-tu l'histoire de Mont-Laurier, tom I : 1885-1940.
- Les maires de Sherbrooke (1852-1982). Édition : SH Cantons de l'Est.
- Le Royaume du Saguenay -Guide de la route et supplément chasse et pêche 1957.
- L'histoire du Saguenay -Depuis l'origine jusqu'à 1870.
- Dictionnaire -Guide de généalogie, par Michel Gasse. Collection : Bien connaître. Édition : Jean-Paul Gisserot. # 1-REF-036.3.
- Paroisse Saint-Charles-sur-Richelieu (1740-1980) -Essai historique, par F. Chicoine O.F.M. # 4-51-013.
- À la gloire de la bienheureuse Marguerite Bourgeoys, par S. Exc. MGR Le Couëdic 1950. # 7-B-024.1.
- Le rêve de Rose-Anna Vachon, par Roger Lacasse. Édition : Libre Expression.

Acquisitions

- Dictionnaire des noms de famille du Canada français – Anthroponymie et généalogie, par Marc Picard. Édition : Les Presses de l'Université Laval 2010. # 1-REF-093.
- Baptêmes, Sainte-Martine, comté Châteauguay (1823-2005), par Marie-Claire Hébert, Yolande Hébert Brault et Liliane Primeau Gendron. Édition : Société du Patrimoine de Ste-Martine 2009. # 3-69-010.
- Baptêmes et sépultures, Saint-Urbain-Premier, comté Châteauguay (1852-1982), par Manon et Laurent Lazure, Jacynthe Yelle et Marie-Claire Hébert. Édition : Société du Patrimoine de Ste-Martine 2007. # 3-69-011.
- Sainte-Martine de Beauharnois –Deux siècles d'histoire des familles (1795-1995), par René Bergevin. Édition : Corporation municipale de Ste-Martine 1994. # 4-69-003.
- Sépultures de la paroisse Saint-Hubert, diocèse de Saint-Jean-Longueuil, Longueuil/arr. Saint-Hubert (1862-1993). Édition : SG Saint-Hubert. # 3-56-025.
- Prévôté de Québec, tome XII : transcription des volumes 18 partie 2 (registre civil), 23 (petit criminel) et 24 (documents épars) janvier 1687 au 22 mai 1703 avec CD, par Guy Perron. Présenté par Jean-Pierre-Yves Pepin. Éditions historiques et généalogiques Pepin, collection Notre patrimoine national # 433. # 6-ARC-104.12.
- Prévôté de Québec, tome XIII : transcription des volumes 25 et 26 (registres civils), janvier 1688 au 24 décembre 1689 avec CD, par Guy Perron. Présenté par Jean-Pierre-Yves Pepin. Éditions historiques et généalogiques Pepin, collection Notre patrimoine national # 458. # 6-ARC-104.13.
- Saint-Germain-de-Grantham (1857-2008), tome 1 : Baptêmes. Édition : SG Drummondville. Collection : Registres de la région de Drummond # 11. # 3-41-018.
- Saint-Germain-de-Grantham (1857-2008), tome 2 : Mariages et sépultures. Édition : SG Drummondville. Collection : Registres de la région de Drummond # 11. # 3-41-019.
- Baptêmes, La Nativité-de-la-Sainte-Vierge (Hochelaga), Montréal (1868-1941), tome I : A-F, tome II : G-M et tome III : N-Z, par Solange Boisvenue. Édition : SGC-F 2010. # 3-65-150 à 152.
- Baptêmes, Sacré-Cœur-de-Jésus, Montréal (1874-1941), tome I : Abel-Décarie, tome II : Decelles-Jollet, tome III : Joly-Nantais et tome IV : Nantel-Z, par Solange Boisvenue. Édition : SGC-F 2010. # 3-65-153 à 156.
- Baptisms, St. Mary, Troy, NY (1844-2007), vol. I : A-F, vol. II : F-M et vol. III : M-Z. Édition : A-CGS RP 104, 2007. # 3-NY-031 à 033.
- Burials, St. Mary, Troy, NY (1844-2007). Édition : A-CGS, RP 105, 2007. # 3-NY-034.
- Mariages, Saint Anthony, Schenectady, NY (1903-2006), tome. I : A-I et tome. II : I-Z. Édition : A-CGS RP 102, 2007. # 3-NY-035 et 036.
- Baptisms, Sacred Heart, Schenectady, NY (1903-2001). Édition : A-CGS RP 062, 2001. # 3-NY-037.
- Burials, Sacred Heart, Schenectady, NY (1904-2001). Édition : A-CGS RP 063, 2001. # 3-NY-038.
- Mariages, Notre-Dame de Lourdes, Schuylerville, NY (1889-2001). Édition : A-CGS RP 070, 2002. # 3-NY-047.
- Burials, Notre-Dame de Lourdes, Schuylerville, NY (1890-2002). Édition : A-CGS RP 072, 2002. # 3-NY-048.
- Mariages, Saint Paul, Hudson Falls, NY (1883-1992). Édition : A-CGS RP 093, 2005. # 3-NY-039.
- Baptisms, Saint Paul, Hudson Falls, NY (1883-1992). Édition : A-CGS RP 094, 2005. # 3-NY-040.
- Burials, Saint Paul, Hudson Falls, NY (1883-2004). Édition : A-CGS RP 095, 2005. # 3-NY-041.
- Mariages, births, burials, Saint Gabriel the Archangel, Rotterdam, NY (1957-2006). Édition : A-CGS RP 099, 2006. # 3-NY-042.
- Mariages, Saint Alphonsus, Glens Falls, NY (1855-2003). Édition : A-CGS RP 078, 2003. # 3-NY-043.
- Baptisms, Saint Alphonsus, Glens Falls, NY (1855-2003), vol. I : A-L et vol. II : L-Z. Édition : A-CGS RP 081, 2003. # 3-NY-044-045.
- Burials, Saint Alphonsus, Glens Falls, NY (1855-2003). Édition : A-CGS RP 082, 2003. # 3-NY-046.
- CD –Extraits BMS (1859-1934) –Consulat général de France –Montréal et Québec. Édition : SGQ, SGC-F, Consulat général de France à Québec.
- Une Église entre lacs et montagnes –Archidiocèse de Sherbrooke (1874-2010), par Gilles Baril ptre, Denis Beaulieu, Guy Boulanger ptre, Gaétane Larose, Michel Nault ptre et Paul E. Paré ptre. Édition : Corporation archiépiscopale catholique romaine de Sherbrooke 2010. # 1-CLER-114.
- CD –Partie 1 : Données historiques –Paroisses de la ville de Trois-Rivières (25 paroisses), et Partie 2 : Données BMS indexées -375 ans de baptêmes, mariages et sépultures du grand Trois-Rivières. Édition : SGM-B-F.

Lisette NORMAND-RIVARD #2902

Liste des titres de nos publications

No	Comté	Titre
112		
111		
110	Wolfe	Sépultures de Saint-Janvier de Weedon, 1863-2010,
109	Wolfe	Mariages et annotations de Saint-Janvier de Weedon, 1863-2010,
108	Wolfe	Baptêmes de Saint-Janvier de Weedon, 1863-2010 et supplément 1847-1863,
107	Wolfe	BMSA de Saint-Gérard et de Fontainebleau, 1905-2009, 241 p.
106	Stanstead	BMSA de Saint-Mathieu de Dixville et de Sainte-Suzanne de Stanhope, 1876-2003, 295 p.
105	Témiscamingue	Mariages du comté de Témiscamingue 1882-2000, 42 paroisses, 1 496 p., 3 volumes
104	Stanstead	BMSA de Beebe, Fitch Bay et Rock Island, début à 2008, 295 p.
103		SGCE 40 ans d'histoire. L'Entraide du début au 40 ^e anniversaire, (DVD)
102	Shefford	BMSA de Béthanie et de Maricourt 1893-2008, 210 p.
101	Compton	BMSA de Cookshire et Island Brook 1868-2008, 446 p.
100	Wolfe	BMSA de St-Adolphe-de-Dudswell et de Bishopton 1888-2008, 475 p.
99	Compton	S de St-Louis-de-France et N-D-de-la-Garde, East Angus 1888-1988, 167 p.
98	Compton	MA de St-Louis-de-France et N-D-de-la-Garde, East Angus 1888-1988, 378 p.
97	Compton	B de St-Louis-de-France et N-D-de-la-Garde, East Angus 1888-1988, 373 p.
96	Compton	BMSA de Saint-Raphaël de Bury 1868-2008, 2 ⁱ ème édition, 131 p.
95	Sherbrooke	BMS de St. Peter's Anglican, Sherbrooke 1822-1999, 468 p.
94	Wolfe	BMSA de St-Adrien (1887-2008) 288 p.
93	Stanstead	Annotations de Saint-Edmond de Coaticook 1868-2008 212 p.
92	Stanstead	Sépultures de Saint-Edmond de Coaticook 1868-2008 243 p.
91	Stanstead	Mariages de Saint-Edmond de Coaticook 1868-2008 208 p.
90	Stanstead	Baptêmes de Saint-Edmond de Coaticook 1868-2008 414 p.
89	Wolfe	BMSA de St-Joseph-de-Ham-Sud (1883-1998) 206 p.
88	Montréal	BSA de St-Gabriel-Lalement, Montréal, (1951-1975)
87	Stanstead	BMSA de St-Marc de Coaticook (1917-2007) 204 p.
86	Mégantic	Mariages comté Mégantic (1830-1970) 1800 pages 4 volumes
85	Stanstead	BMSA de St-Jean-l'Évangéliste, Coaticook (1913-2007) 510 p.
84	Wolfe	BMSA de St-Gabriel, Stratford (1857-2006) 661 p.
83	Wolfe	MA de St-Hippolyte, Wotton (1851-2007) 506 p.
82	Wolfe	BS de St-Hippolyte, Wotton (1851-2007) 506 p.
81	Wolfe	BMSA de Saint-Camille, 1867 - 2007
80	Sherbrooke	BMSA de St-Patrick, Sherbrooke (1889-2007) 500 p.
79	Richmond	SA de Ville Richmond : Ste-Bibiane, Ste-Famille; Kingsbury: St-Malachie (1851-2006) 473 p.
78	Richmond	Mariages de Ville Richmond : Ste-Bibiane, Ste-Famille; Kingsbury: St-Malachie (1851-2006) 473 p.
77	Richmond	Baptêmes de Ville Richmond : Ste-Bibiane, Ste-Famille; Kingsbury: St-Malachie (1851-2006) 473 p.
76	Richmond	BMSA de St-Georges, St-Georges-de-Windsor (1864-2005) 457 p.
75	Stanstead	BS de Ste-Catherine d'Hatley & North Hatley (1848-1999) 288p.
74	Sherbrooke	BMSA de St-Esprit, Sherbrooke (1951-2005) 254 p.
73	Richmond	BMSA de St-Gabriel-Lallemant, St-Grégoire VII, St-Zacharie -Windsor (1945-2005) 284 p.
72	Sherbrooke	BMSA de Notre-Dame-du-Perpétuel-Secours, Sherbrooke (1913-2003) 414 p.
71	Richmond	SA de St-Philippe, Windsor (1873-2005) 505 p.
70		27 ans d'Entraide – La revue Entraide généalogique au complet
69	Richmond	Mariages de St-Philippe, Windsor (1873-2005) 209 p.
68	Richmond	Baptêmes de St-Philippe, Windsor (1873-2005) 447 p.
67	Richmond	BMSA de St-Claude (1900 - 2004) 259 p.
66	Shefford	BMSA de Ste-Anne, Ste-Anne-de-la-Rochelle (1857-2004) 385 p.
65	Stanstead	SA de St-Patrice, Ste-Marguerite-Marie, St-Jean-Bosco, St-Pie X, Magog (1861-1993)
64	Stanstead	Baptêmes de St-Patrice, Ste-Marguerite-Marie, St-Jean-Bosco, St-Pie X, Magog (1861-1993)
63		Mariages des Cantons de l'Est (1800-2003) 176 376 mariages
62	Sherbrooke	BMS de La Résurrection-du-Christ, Rock Forest (1977-2004)
61	Shefford	BMSA de St-Théophile, Racine (1906-2004) 194 p.
60	Brome	Mariages du comté de Brome (1830-1993) 378 p.

No	Comté	Titre
59		Avis de décès du Journal de Montréal pour 1997, 3 vol. - indexés, 1720 p.
58	Compton	Sépultures des Protestants Church records du comté de Compton (1800-1994) 355 p.
57	Compton	Mariages des Protestants Church records du comté de Compton (1816-1994) 261 p.
56	Compton	Baptêmes des Protestants Church records du comté de Compton (1815-1994) 510 p.
55	Frontenac	Mariages du comté de Frontenac (1840-1982) 2 vol. (Indexé aux h et aux f) 1215 p.
54	Richmond	BMS des Protestants Church records du comté de Richmond (1820-1925) 445 p.
53	Shefford	Mariages du comté de Shefford (1842-2003) 3 vol. -1600 p.
52	Richmond	BMSA de St-François-Xavier, Saint-François-Xavier-Brompton (1885-2003) 398 p.
51	Rouville	Mariages du comté de Rouville, 6 paroisses (1801-1991) 2 vol. -948 p.
50		Relations des Jésuites: tous les volumes indexés
49	Arthabaska	Mariages du comté d'Arthabaska (1840-1970) 3 vol. - Nouvelle édition améliorée -1476 p.
48	Sherbrooke	Mariages du Comté de Sherbrooke (1809-1994) 5 vol. -2860 p.
47		Le Sulte: 32 volumes indexés de Benjamin Sulte
46	Shefford	BMS Protestants Church records -comté de Shefford (1797-1962) 298 p.
45	Brome	BMSA de Saint-Edouard, Eastman (1894-1993) 220 p.
44	Shefford	BMSA de Saint-Laurent, Lawrenceville (1922-2002) 98 p.
43	Sherbrooke	BS des hôpitaux Hôtel-Dieu & St-Vincent-de-Paul, Sherbrooke (1934-1957) 498 p.
42		Actes du congrès FQSG 2002, 111 p.
41	Richmond	Annotations marginales de Sainte-Praxède, Bromptonville (1901-1992) 202 p.
40	Richmond	BS de Sainte-Praxède, Bromptonville, Notre-Dame-des-Mères, Bromptonville (1872-1992) 470 p.
39	Compton	BMSA de Saint-Raphaël, Bury (1867-1992) 126 p.
38	Compton	BS de Saint-Thomas-d'Aquin, Compton (1855-1992) 275 p.
37	Compton	BS de Johnville, Martinville, Ste-Edwidge, Waterville (1900-1992) 352 p.
36	Stanstead	BS de Baldwin Mills, Barnston, Dixville, Kingscroft, St-Herménégilde (1855-2002) 393 p.
33	Brome	BMS de Saint-Etienne, Saint-Étienne-de-Bolton (1851-1992) 257 p.
32	Shefford	BMSA de Notre-Dame-de-Bonsecours, Bonsecours (1846-1992) 574 p.
31	Brome	BMSA de Saint-Cajetan, Mansonville (1884-1992) 254 p.
30	Sherbrooke	BS de Sainte-Jeanne-d'Arc (1921-1993) & Notre-Dame-du-Rosaire (1941-1993) Sherbrooke
29	Richmond	BMSA Richmond and Drummond Protestant Church records (1824-1925) 250 p.
28	Stanstead	Mariages du comté de Stanstead (début-1992) 2 vol. 827 p.
26	Wolfe	Mariages du comté de Wolfe (début-1992) 445 p.
25	St-Maurice	Mariages de la Cathédrale (1634-1971) & Vieilles Forges, Trois-Rivières (1753-1762) Nicolet 2 vol. -817p.
23	St-Hyacinthe	Mariages La Présentation, St-Jude, St-Barnabé, St-Bernard, St-Thomas-d'Aquin (1806-1990) 421 p.
22	St-Hyacinthe	Mariages de Notre-Dame-du-Rosaire, St-Hyacinthe (1776-1989) 562 p.
21	Sherbrooke	Sépultures de la Cathédrale Saint-Michel, Sherbrooke (1834-1992) 379 p.
20	Sherbrooke	Mariages de la Cathédrale Saint-Michel, Sherbrooke (1834-1992) 303 p.
19	Sherbrooke	Baptêmes de la Cathédrale Saint-Michel, Sherbrooke (1834-1992) 2 vol. -553 p.
18	Sherbrooke	BS Saint-Jean-Baptiste, Sherbrooke (1885-1992) 566 p.
17	Sherbrooke	BS Immaculée-Conception, Sherbrooke (1909-1992) 404 p.
15	Shefford	BMS de Saint-Joseph, Valcourt (1854-1994) 417 p.
12	Richmond	Mariages du comté de Richmond (1841-1992) 3 vol. -1300 p.
11	Sherbrooke	Sépultures non catholiques du District de St-François (1815-1879) 2 vol. -791 p.
10	Sherbrooke	Mariages non catholiques du District de St-François (1815-1879) 2 vol. -774 p.
9	Sherbrooke	Baptêmes non catholiques du District de St-François (1815-1879) 2 vol. -1240 p.
8	Nicolet	Mariages du comté de Nicolet (début-1975) 4 vol., 2129 p.
6	Drummond	Mariages du comté de Drummond (début-1970) 581 p.
5	Compton	Mariages du comté de Compton (début-1992) 20 paroisses -350 p.

(B.= Baptêmes; M.= Mariages; S.= Sépultures; A..= Annotations marginales)

Liste de prix de nos publications

No	Prix Vol	Prix CD	No	Prix Vol	Prix CD	No	Prix Vol	Prix CD
112			77	43,00 \$	26,00 \$	42	15,00 \$	---
111			76	42,00 \$	20,00 \$	41	22,00 \$	15,00 \$
110	17,00 \$	15,00 \$	75	29,00 \$	15,00 \$	40	43,00 \$	20,00 \$
109	32,00 \$	15,00 \$	74	26,00 \$	15,00 \$	39	16,00 \$	15,00 \$
108	34,00 \$	16,00 \$	73	29,00 \$	15,00 \$	38	28,00 \$	15,00 \$
107	25,00 \$	15,00 \$	72	39,00 \$	18,00 \$	37	34,00 \$	16,00 \$
106	33,00 \$	15,00 \$	71	35,00 \$	15,00 \$	36	32,00 \$	15,00 \$
105	116,00 \$	44,00 \$	70	---	40,00 \$	33	27,00 \$	15,00 \$
104	33,00 \$	15,00 \$	69	46,00 \$	21,00 \$	32	51,00 \$	23,00 \$
103	---	25,00 \$	68	42,00 \$	19,00 \$	31	26,00 \$	15,00 \$
102	23,00 \$	15,00 \$	67	27,00 \$	15,00 \$	30	33,00 \$	16,00 \$
101	41,00 \$	19,00 \$	66	37,00 \$	17,00 \$	29	35,00 \$	---
100	44,00 \$	24,00 \$	65	49,00 \$	23,00 \$	28	90,00 \$	49,00 \$
99	19,00 \$	15,00 \$	64	75,00 \$	32,00 \$	26	41,00 \$	19,00 \$
98	36,00 \$	17,00 \$	63	---	225,00 \$	25	73,00 \$	31,00 \$
97	36,00 \$	17,00 \$	62	---	15,00 \$	23	40,00 \$	18,00 \$
96	16,00 \$	15,00 \$	61	22,00 \$	15,00 \$	22	50,00 \$	23,00 \$
95	43,00 \$	25,00 \$	60	36,00 \$	17,00 \$	21	36,00 \$	17,00 \$
94	29,00 \$	15,00 \$	59	150,00 \$	---	20	30,00 \$	15,00 \$
93	23,00 \$	15,00 \$	58	34,00 \$	16,00 \$	19	60,00 \$	31,00 \$
92	26,00 \$	15,00 \$	57	27,00 \$	15,00 \$	18	50,00 \$	23,00 \$
91	23,00 \$	15,00 \$	56	46,00 \$	21,00 \$	17	38,00 \$	18,00 \$
90	39,00 \$	18,00 \$	55	100,00 \$	42,00 \$	15	39,00 \$	18,00 \$
89	23,00 \$	15,00 \$	54	45,00 \$	23,00 \$	12	105,00 \$	41,00 \$
88	n/d	n/d	53	125,00 \$	48,00 \$	11	70,00 \$	30,00 \$
87	22,00 \$	15,00 \$	52	38,00 \$	18,00 \$	10	70,00 \$	25,00 \$
86	136,00 \$	47,00 \$	51	80,00 \$	34,00 \$	9	100,00 \$	41,00 \$
85	46,00 \$	21,00 \$	50	---	35,00 \$	8	170,00 \$	67,00 \$
84	43,00 \$	21,00 \$	49	125,00 \$	53,00 \$	6	51,00 \$	---
83	32,00 \$	15,00 \$	48	215,00 \$	78,00 \$	5	34,00 \$	16,00 \$
82	46,00 \$	21,00 \$	47	---	50,00 \$			
81	38,00 \$	18,00 \$	46	30,00 \$	15,00 \$			
80	49,00 \$	22,00 \$	45	24,00 \$	15,00 \$			
79	48,00 \$	19,00 \$	44	14,00 \$	15,00 \$			
78	25,00 \$	15,00 \$	43	45,00 \$	21,00 \$			

Commandes et frais postaux

Veillez prendre note que :

Toute commande est payable par chèque ou mandat-poste au nom de la Société de généalogie des Cantons de l'Est.

Pour les commandes livrées en dehors du Canada les prix sont en dollars U.S.

Des frais de poste et de manutention sont ajoutés au total de la commande :

expédition des volumes : 15 % du total, minimum 7.00 \$,

expédition des CD/DVD : 3.00 \$ (pour 5 articles).

Les prix sont modifiables sans préavis.

Les membres de la SGCE jouissent d'un rabais de 10 % à l'achat d'un répertoire en format papier ou cédérom.

Prière de donner votre numéro de membre lors de votre commande.

Merci à nos commanditaires



Desjardins
Caisse du Nord
de Sherbrooke

Siège social:
1845, rue King Ouest
Sherbrooke (Québec) J1J 2E4


Tél. : 819 566-0050
www.desjardins.com/caisse-nord-sherbrooke



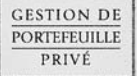
Centre-ville
111, rue Wellington Nord
Sherbrooke, Qc J1H 5B9
Tél.: 819-346-7644 Fax: 819-346-7644



Centre d'achats King
2251, rue King Ouest
Sherbrooke, Qc J1J 2G2
Tél.: 819-821-4419



RBC Dominion
valeurs mobilières



Gestion de patrimoine professionnelle depuis 1901

Richard Adam, B.A.A., GPA, FCSI
Vice-président
Gestionnaire de portefeuille associé

RBC Dominion valeurs mobilières Inc.
455, rue King Ouest, bureau 320
Sherbrooke (Québec) J1H 6E9

richard.adam@rbc.com
www.equipeadam.com

Tél: (819) 829-5540
Télé: (819) 823-5902
1 800 567-7384

MULTICOPIE ESTRIE
IMPRIMERIE

- Impression offset
- Impression numérique
- Infographie

Nous sommes fiers de participer à votre journal

205, boul. Jacques-Cartier Sud
Sherbrooke (Québec) J1J 2Z4

Tél. : 819 822-1399
Télé: 819 822-4399
Courriel : info@multicopiesterie.com




RE/MAX
RE/MAX D'ABORD INC.
Courtier immobilier agréé
Franchisé indépendant et autonome
de RE/MAX Québec inc.

Lise Leblanc
Agent immobilier affilié

157, boul. Jacques-Cartier Sud, Sherbrooke (Québec) J1J 2Z4
Bureau : 819 822-2222 Fax : 819-564-1141 Cell : 819-345-2092
Courriel : lise.leblanc@remax-quebec.com

Merci à nos commanditaires



ÇA CLIQUE

61, rue Wellington Nord
Sherbrooke (Québec)
J1H 5A9

Tél. 819 566.5955
Télé. 819 566.5153

caclique@qc.aira.com

Francine Grenier, prop.
France Lacourse, prop.

BIJOUTERIE



Fernand Turcotte
JOAILLIER

"Qualité et Service Depuis Plus de 40 Ans"

2309, King Ouest
Sherbrooke QC J1J 2G2
Tél.: (819) 564-2335
Fax: (819) 564-2338

Monique et
Fernand Turcotte,
Propriétaires



Opto
RÉSEAU

Clinique optométrique
de Sherbrooke


243, rue King Ouest
Sherbrooke (Québec) J1H 1P8

Dr Charles Léonard, O.D.
Optométriste
charles@cliniqueopto.com

Tél. : 819 563-1191
Télé. : 819 563-1522

www.opto-reseau.com

CLINIQUE
DENTAIRE



yves
bouchard

1055, 12^e Avenue Nord
Bureau 100
Fleurimont (Québec)
J1E 2X4

Dr. Yves Bouchard
Chirurgien dentiste

Tél. : (819) 566-8668
Télé. : (819) 566-5244


INFORMATIQUE



Revendeur de produits informatiques
Centre de service autorisé
Architecture / Conception réseau
Gestion services informatiques
Spécialistes en connectivité

Prenez la vague des nouvelles technologies
Informatique Inpro : Ensemble sur votre longueur d'onde

786, King Est, Sherbrooke, Québec, J1G 1C5, Tél. : 819.564.2482 www.inpro.qc.ca



819-562-4006

J.A. Robert Ltée
Fourrures et Manteaux

RÉPARATION
REMODELAGE
ENTREPOSAGE

FOURRURES, PEaux D'AGNEAU, LAINAGES
"DEPUIS 1909"

1084, rue King Ouest, Sherbrooke (Québec) J1H 1S2



Fondée en 1968

Société de Généalogie
des Cantons de l'Est

275, rue Dufferin
Sherbrooke Qc, J1H 4M5
Tel: 819-821-5414

<http://www.sgce.qc.ca>

Courriel:
sgce@libertel.org

NOUVELLES PUBLICATIONS

Publications no 108, 109, 110

Juin 2010

Titre de la publication : 108 : Bapt. de St-Janvier de Weedon (Wolfe) 1863-2010 et supplément 1847-1863
109 : Mar. et annotations de St-Janvier de Weedon (Wolfe), 1863-2010
110 : Sépultures de St-Janvier de Weedon (Wolfe), 1863-2010

Contenu des publications : Présentent les actes numérisés depuis les photos du registre paroissial, avec renvoi numéroté aux photos originales. No 108 contient une annexe des 374 baptêmes célébrés par les missionnaires avant l'ouverture du registre paroissial pour la période de 1847 à 1863. Chaque volume comprend un index des patronymes homophones. Une présentation de l'histoire de la paroisse complète le tout avec une photo de l'église paroissiale et une carte de localisation. 10 143 baptêmes, 4 642 mariages et 3 864 sépultures.

Intérêt : Weedon s'est développée très tôt dans les Cantons de l'Est. Ce centre régional aux activités économiques diversifiées a attiré un grand nombre de familles au fil du temps. Le grand déséquilibre entre le nombre de naissances et le nombre de mariages locaux s'explique par une très forte émigration vers les États-Unis; le chercheur n'aura qu'à consulter les mariages annotés pour en faire le constat.

Versions disponibles : Deux versions sont disponibles :

Version papier :

Pub 108: ISBN 978-2-923742-14-4	Pub109: ISBN 978-2-923742-16-8	Pub110: ISBN 978-2-923742-18-2
Coût : 34\$ (livraison en sus)	Coût : 32\$ (livraison en sus)	Coût : 17\$ (livraison en sus)

Reliure cartonnée souple.

Version électronique (cédérom) :

Pub 108cd: ISBN 978-2-923742-15-1	Pub109cd: ISBN 978-2-923742-17-5	Pub110cd: ISBN 978-2-923742-19-9
Coût : 16\$ (livraison en sus)	Coût : 15\$ (livraison en sus)	Coût : 15\$ (livraison en sus)

Demandent un PC avec Win98 ou supérieur et Acrobat Reader (fourni sur le CD)

Instructions d'installation comprises (sur papier) sur demande..

La recherche est grandement facilitée par l'indexation électronique de tous les noms.

Où se procurer cette publication :

- Au bureau de la SGCE, dont les coordonnées se trouvent ci-dessus. Nos bureaux sont ouverts en après-midi du mardi au vendredi.
- Sur son site internet, voir ci-haut également. Sur le site internet, vous pourrez consulter la liste de autres publications disponibles.
- Par téléphone au 819-821-5414. Nos bureaux sont ouverts en après-midi du mardi au vendredi.

Collaborateurs :

M. Guy Lazure, M. Guy Létourneau, M. Denis Beaulieu, M. Pierre Connolly, Société d'Histoire de Weedon.

L'INSTITUT GÉNÉALOGIQUE DROUIN DES MILLIONS DE DONNÉES ET IMAGES SUR PAPIER, SUR DISQUE ET EN LIGNE.

25 millions d'images et de données en ligne et plusieurs milliers de publications
sur notre boutique.

Depuis des années, l'Institut généalogique Drouin fait partie intégrante du monde de la généalogie par son patrimoine. Grâce à son site web, tout ce patrimoine est maintenant disponible en ligne. En passant par les registres de l'état civil, les contrats notariés ou les généalogies familiales, sans oublier les formulaires de mariage, le Kardex ou le Fichier Loiselle, le site vous fournit près de 25 millions de données et d'images. Au cours de 2010, de nouvelles banques inédites seront disponibles à la communauté généalogique.



Forfaits annuels disponibles à partir de 100 dollars !

Pour vous abonner :

Achat par Paypal sur www.institudrouin.com/imagesdrouin.htm

ou

par chèque, contactez l'Institut à

jean-pierre.pepin@videotron.ca ou au 450 448-1251

Forfaits institutionnels aussi disponibles.



WWW.IMAGESDROUINPEPIN.COM / WWW.INSTITUDROUIN.COM



Société de Généalogie
des Cantons de l'Est

275, rue Dufferin
Sherbrooke Qc, J1H 4M5
Tel: 819-821-5414

<http://www.sgce.qc.ca>
Courriel: sgce@libertel.org

Trois tutoriels sur le site internet de la Société

Le savoir-faire est souvent ce qui nous manque pour pouvoir profiter des outils qui sont à notre disposition. Alors, plutôt que de se priver d'un outil intéressant, on peut apprendre à l'utiliser. C'est dans cette optique que nous avons regroupé à votre disposition trois tutoriels sur le site internet de la Société. Nous avons préparé ces tutoriels suite à vos demandes et observations; continuez à nous indiquer ce que vous aimeriez trouver dans cette nouvelle section du site web. Nous ajouterons d'autres tutoriels selon vos demandes...

Les cours offerts par internet comportent plusieurs avantages. Ils sont toujours à votre disposition, le jour, le soir... quand vous voulez; de plus, vous pouvez les suivre à votre rythme : vous pouvez interrompre une leçon pour faire des essais et voir si vous avez bien compris, puis revenir plus tard au tutoriel. Vous pouvez découper le tutoriel selon vos besoins, et ainsi de suite.

Pour accéder à ces tutoriels, vous vous rendez au site internet de la Société au www.sgce.qc.ca. À votre arrivée sur la page d'accueil, recherchez la barre verticale foncée « Menu » en haut, à gauche de votre écran : flèche rouge sur l'image no 1 :



Placez votre curseur sur cette bande, pour déployer le menu, et vous verrez apparaître l'image no 2 ci-dessus. Cliquez maintenant sur le choix du bas, « Nos tutoriels ». Vous obtenez ceci :

Nos tutoriels

Nous vous présentons ici quelques tutoriels qui sauront sans doute vous être utiles. D'autres s'ajouteront. Chaque tutoriel est autonome; certains d'entre eux, par contre, comprennent plusieurs leçons.

- [Accéder au site Mes Aïeux](#)
- [Tout sur le Fichier Connolly](#)
- [S'inscrire au Portail de la FQSG](#)



À lire:

Plusieurs de ces tutoriels utilisent le module Flash de la compagnie Macromedia. Si ce module n'est pas déjà installé sur votre système, on vous proposera de l'installer lorsqu'il sera requis: suivez tout simplement les indications fournies à votre écran. Cette installation ne se fait qu'une seule fois.

À partir de cette page, vous pourrez accéder aux tutoriels qui sont disponibles sur le site. Chacun de ces tutoriels est expliqué ci-dessous.

Accéder au site MesAïeux.

Le site MesAïeux est un site remarquablement utile pour avancer vos recherches, pour monter (ou même faire monter) votre arbre généalogique, faire imprimer un tableau et quoi encore. Vous avez été nombreux à nous demander comment faire pour y accéder.

Ce tutoriel consiste en un clip vidéo avec commentaire vocal, d'une durée de deux minutes. Le clip vous montre comment accéder au site à l'aide de vos codes d'accès. Le téléchargement est un peu long, mais il en vaut la peine, vous verrez. Donc, n'oubliez pas de monter le volume sonore de votre appareil avant d'y accéder.

Tout sur le Fichier Connolly.

Vous savez déjà que le Fichier Connolly est disponible pour tous les membres sur le portail de la Fédération des Sociétés de Généalogie du Québec. Vous l'avez probablement déjà utilisé, mais vous sentez-vous véritablement en mesure de tirer tout le « jus » de cet instrument qui peut vous rendre tant de services?

Ce tutoriel en cinq leçons vous apprendra toutes les astuces que vous pouvez utiliser pour tirer le maximum de cette base de données. Vous verrez comment rechercher des familles, comment restreindre un ensemble de fiches trouvées, et ainsi de suite. Le tutoriel est accompagné d'un questionnaire d'évaluation; vous êtes invité(e) à passer le test d'évaluation AVANT et APRÈS le tutoriel, pour être en mesure d'évaluer vos progrès.

Ce tutoriel est un tutoriel complet. Prenez tout votre temps. Pour l'ensemble du tutoriel, comptez quelques heures. Par contre, vous n'êtes pas tenus de parcourir le tutoriel tout d'un bout, au contraire; il est même préférable de le suivre leçon par leçon, afin de pouvoir pratiquer entre les leçons.

S'inscrire au portail de la FQSG.

Vous le savez, le portail de la Fédération offre plusieurs bases de données intéressantes à utiliser, dont la base Nécro et le Fichier Connolly. Pour obtenir vos codes d'accès au portail, il faut franchir la procédure d'inscription qui, pour plusieurs, a plutôt l'allure d'une course à obstacles. Encore ici, vous avez été nombreux à nous demander comment faire.

Ce tutoriel est composé d'un diaporama commenté qui vous montre étape par étape comment vous inscrire et obtenir vos codes d'accès au Portail. Il vous faudra tout au plus une dizaine de minutes pour le visionner.

Bonne étude !

Pierre Connolly #2795